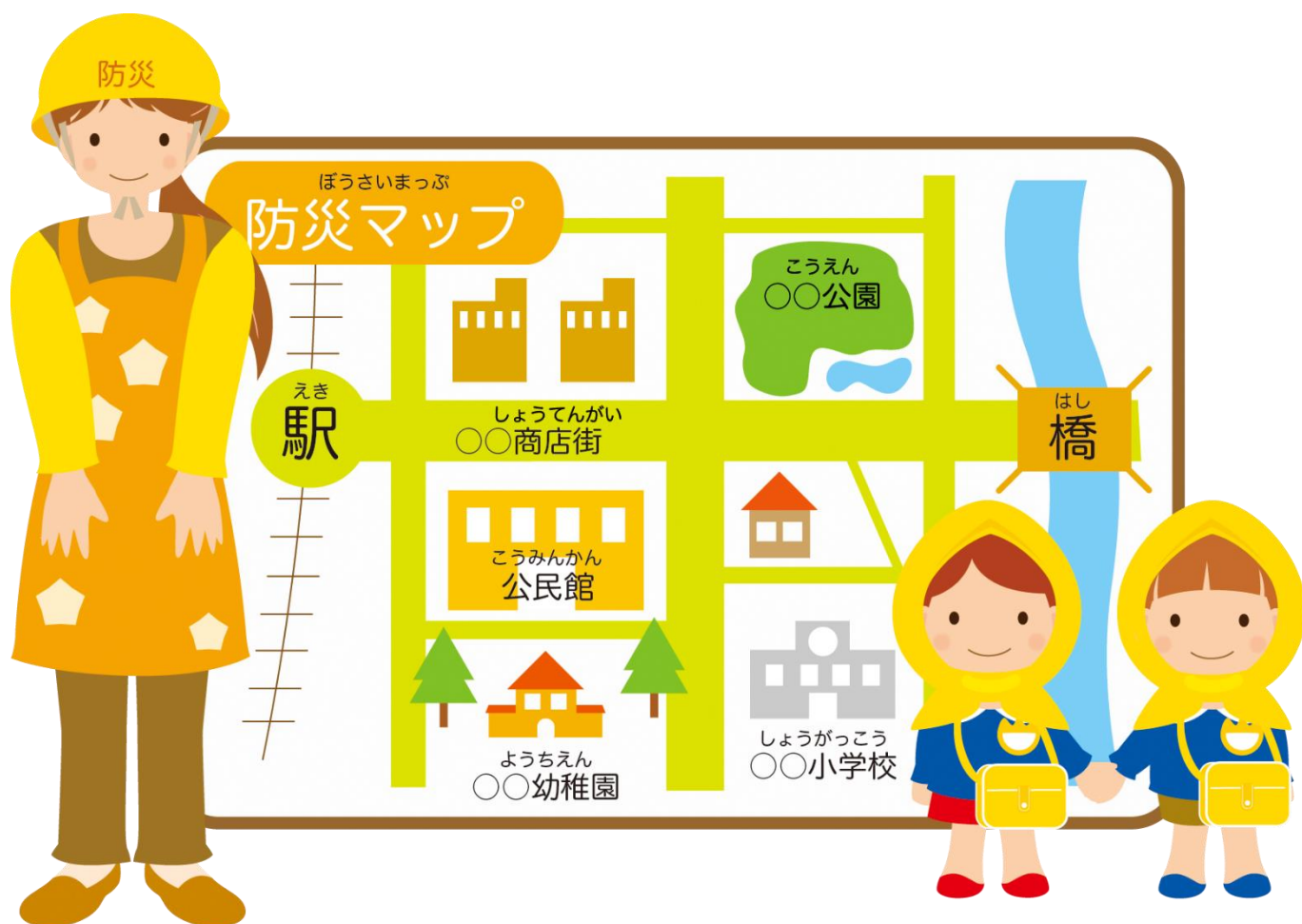


# 笠郷地区防災の手引き

## (笠郷地区避難地図)



令和2年1月(初版 Version 1.00)  
笠郷地域創生自治町民会議



# 養老町洪水ハザードマップ

## 牧田川(浸水深)

### 【注意事項】

！牧田川が氾濫した場合の浸水深想定（国土交通省中部地方整備局木曽川上流河川事務所・水曾川下流河川事務所 平成28年12月22日作成）より、町内の各地点で想定される最悪の状態で浸水深をかさね合わせたものです。  
 ！想定を超える大雨や、内水、その他の河川による氾濫は考慮していません。  
 ！地図に明示していない地域において、浸水深が発生する場合があります。  
 ！実際の浸水深と異なる場合があります。  
 ！避難するときは、その他の河川や水害の増水などにも十分注意してください。  
 ！強い雨が降った後は土砂災害が発生するおそれもありますので、ご注意ください。

### 浸水図の作成に当たって想定した雨の大きさ

| 河川名 | 雨の大きさ        | 流域の雨量       | 検討機関  |
|-----|--------------|-------------|-------|
| 牧田川 | 想定しうる最大規模の降雨 | 2日間総雨量667mm | 国土交通省 |

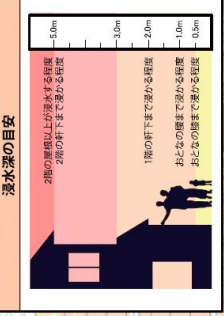
| 凡例(記号項目) |                       |
|----------|-----------------------|
| ①        | 避難場所                  |
| ✖        | 避難時注意箇所(アンダーパス、地下道など) |
| △        | 防犯行政無線                |
| ⊙        | 排水ポンプ場                |
| ⊕        | 水位観測所                 |
| ◎        | 役場                    |
| X        | 警察署                   |
| Y        | 消防署                   |
| 田        | 病院                    |
| 田        | 国土交通省                 |
| 田        | 市町村界                  |
| 田        | 土石流危険渓流               |

| 凡例(浸水深等) |                  |
|----------|------------------|
| 河川       | 氾濫を想定した河川        |
|          | その他の主要河川(国・県管理)  |
| 浸水時の浸水深  | 5.0m以上10.0m未満の区域 |
|          | 3.0m以上5.0m未満の区域  |
|          | 0.5m以上3.0m未満の区域  |
|          | 0.5m未満の区域        |
|          | 家屋倒壊危険ゾーン        |

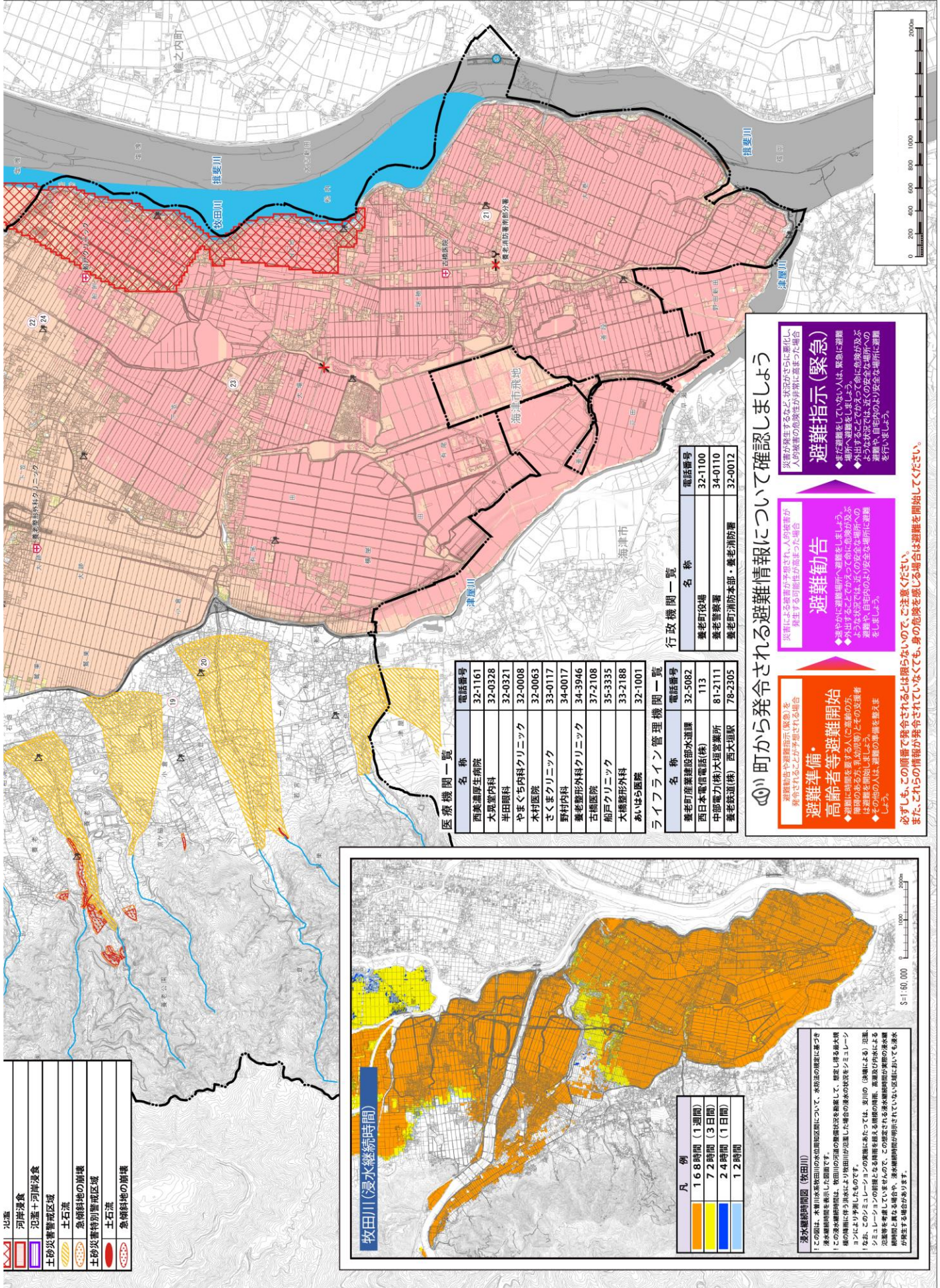
### 指定避難所一覧(洪水編)

| 地区名 | No | 施設名              | 電話番号    | 階数 |
|-----|----|------------------|---------|----|
| 高田  | ①  | 高田中学校            | 32-0172 | 3  |
|     | ②  | 高田中学校柔道場         | 32-0172 | 2  |
|     | ③  | 産業文化会館           | —       | 2  |
|     | ④  | 老人福祉センター         | 34-0066 | 2  |
|     | ⑤  | 国際学習会館           | 32-0216 | 2  |
|     | ⑥  | 養老こども園           | 32-0913 | 2  |
|     | ⑦  | 養老市民ホール          | 33-0140 | 2  |
|     | ⑧  | 大屋養老高校養老校舎       | 32-3311 | 4  |
|     | ⑨  | 山口会館             | 34-3311 | 2  |
|     | ⑩  | 心身障害者福祉センター      | 34-0900 | 1  |
| 養老  | ⑪  | 養老小学校            | 32-0084 | 3  |
|     | ⑫  | 中央公民館            | 32-1281 | 2  |
|     | ⑬  | 養老町民会館           | 32-1281 | 3  |
| 広幡  | ⑭  | 保健センター           | 32-9025 | 2  |
|     | ⑮  | 総合体育館            | 32-2788 | 2  |
|     | ⑯  | ふれあいセンター養老       | —       | 1  |
|     | ⑰  | 広幡公民館(自治会館)      | 33-0017 | 1  |
|     | ⑱  | 広幡小学校            | 32-1620 | 3  |
|     | ⑲  | 上多度公民館           | 33-0018 | 1  |
|     | ⑳  | 上多度小学校           | 32-1604 | 3  |
|     | ㉑  | 池辺小学校            | 35-3038 | 3  |
|     | ㉒  | 就業改善センター(笠郷自治会館) | 36-0006 | 2  |
|     | ㉓  | 東部中学校            | 35-2107 | 3  |
| 小畑  | ㉔  | 笠郷小学校            | 35-2108 | 3  |
|     | ㉕  | 養北小学校            | 32-0598 | 3  |
|     | ㉖  | 大屋養老高校大畑校舎       | 32-3161 | 3  |
| 多志  | ㉗  | 福祉センター           | 32-1147 | 2  |
|     | ㉘  | こはとこども園          | 32-0700 | 1  |
| 日吉  | ㉙  | 日吉公民館(自治会館)      | 33-0021 | 3  |
|     | ㉚  | 日吉こども園開成舎        | 34-1010 | 1  |
| 豊原  | ㉛  | 日吉こども園北陽舎        | 34-1533 | 1  |
|     | ㉜  | 豊原自治会館           | 33-0022 | 2  |

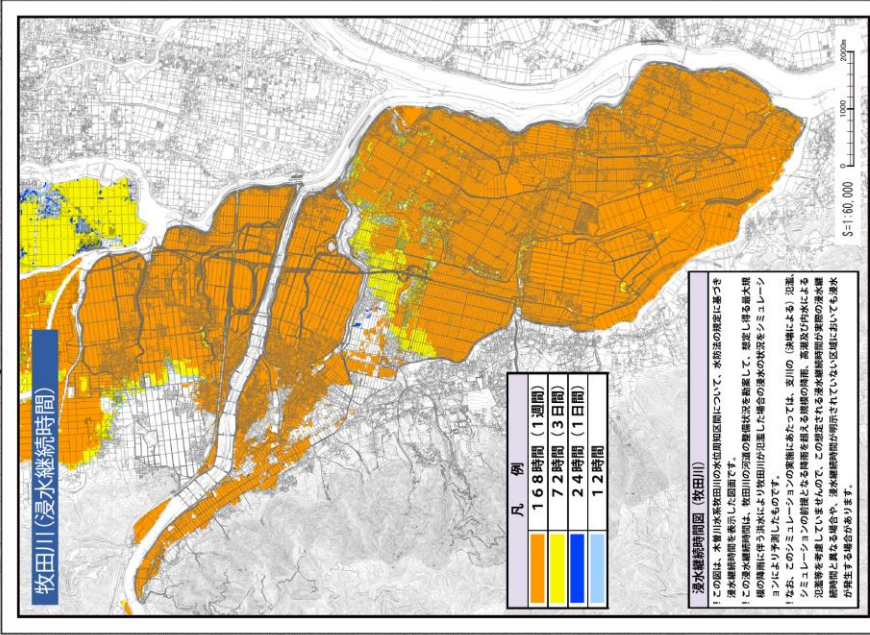
上記の施設は、洪水条件下より利用できない場合があります。







- 河岸浸食
- 氾濫・河岸浸食
- 土砂災害警戒区域
- 土石流
- 急傾斜地の崩壊
- 土砂災害特別警戒区域
- 土石流
- 急傾斜地の崩壊



- 浸水継続時間 (牧田川)
- この図は、本市川原地区の洪水継続時間について、水防法の規定に基づき、浸水継続時間を算出した図面です。
- この浸水継続時間は、牧田川の河川の整備状況を勘案して、想定される最大規模の降雨に伴う洪水による洪水による浸水した場合の浸水の状況をシミュレーションにより算出したものです。
- なお、このシミュレーションの前提となる降雨の降雨、高潮及び内水による浸水等を考慮していませんので、この想定される浸水継続時間が実際の浸水継続時間と異なる場合があります。浸水継続時間の算出については、浸水継続時間の算出方法が記載されています。

| 凡例   | 時間           |
|------|--------------|
| オレンジ | 1.68時間 (1週間) |
| 黄色   | 7.2時間 (3日間)  |
| 薄青   | 2.4時間 (1日間)  |
| 濃青   | 1.2時間        |

| 名称          | 電話番号    |
|-------------|---------|
| 西条温厚生病院     | 32-1161 |
| 大規模内科       | 32-0328 |
| 半田内科        | 32-0321 |
| やまぐち内科クリニック | 32-0008 |
| 木村医院        | 32-0063 |
| さくまクリニック    | 33-0117 |
| 野村内科        | 34-0017 |
| 兼老整形外科クリニック | 34-3946 |
| 古橋医院        | 37-2108 |
| 船戸クリニック     | 35-3335 |
| 大橋整形外科      | 33-2188 |
| あいほら医院      | 32-1001 |

| 名称           | 電話番号    |
|--------------|---------|
| 兼老町産業建設部水道課  | 32-5082 |
| 西日本電信電話(株)   | 113     |
| 中部電力(株)大連営業所 | 81-2111 |
| 兼老鉄道(株)西大垣駅  | 78-2305 |

| 名称            | 電話番号    |
|---------------|---------|
| 兼老町役場         | 32-1100 |
| 兼老警察署         | 34-0110 |
| 兼老町消防本部・兼老消防署 | 32-0012 |

**町から発令される避難情報について確認しましょう**

災害が発生するおそれがあるが、避難が必要とは認められず、人命の被害の発生が予想される場合に発令される避難情報

**避難指示(緊急)**

- ◆ 避難指示が発令された場合は、避難指示に従って避難してください。
- ◆ 避難指示が発令された場合は、避難指示に従って避難してください。
- ◆ 避難指示が発令された場合は、避難指示に従って避難してください。

**避難勧告**

災害が発生するおそれがあるが、避難が必要とは認められず、人命の被害の発生が予想される場合に発令される避難情報

- ◆ 避難勧告が発令された場合は、避難勧告に従って避難してください。
- ◆ 避難勧告が発令された場合は、避難勧告に従って避難してください。
- ◆ 避難勧告が発令された場合は、避難勧告に従って避難してください。

**避難準備・高齢者等避難開始**

災害が発生するおそれがあるが、避難が必要とは認められず、人命の被害の発生が予想される場合に発令される避難情報

- ◆ 避難準備・高齢者等避難開始が発令された場合は、避難準備・高齢者等避難開始に従って避難してください。
- ◆ 避難準備・高齢者等避難開始が発令された場合は、避難準備・高齢者等避難開始に従って避難してください。
- ◆ 避難準備・高齢者等避難開始が発令された場合は、避難準備・高齢者等避難開始に従って避難してください。

必ずしも、この順番で発令されるとは限らないので、ご注意ください。  
また、これらの情報が発令されていなくても、身の危険を感じる場合は避難を開始してください。



# 養老町洪水ハザードマップ

## 揖斐川(浸水深)

### 【注意事項】

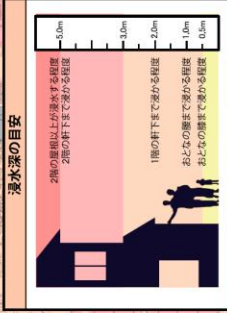
！揖斐川が氾濫した場合の浸水深想定（国土交通省中部地方整備局本曾川上流河川事務所・木曾川下流河川事務所 平成28年12月22日作成）より、町内の各地点で想定される最悪の状態での浸水深をかき合わせたものです。  
 地図に示した浸水が、全域で同時に起こるといったものではありません。  
 ！想定を超える大雨や、内水、その他の河川による氾濫は考慮していません。  
 ！地図に警告していない地域においても浸水が発生する場合があります、想定される水深が実際の浸水深と異なる場合があります。  
 ！想定するときは、その他の河川や水路の増水などにも十分ご注意ください。  
 ！強い雨が降った後は土砂災害が発生するおそれもありますので、ご注意ください。

### 浸水図の作成に当たって想定した雨の大きさ

| 河川名 | 雨の大きさ        | 流域の雨量         | 検討機関  |
|-----|--------------|---------------|-------|
| 揖斐川 | 想定しうる最大連続の降雨 | 2日間総雨量 667 mm | 国土交通省 |

| 凡 例 (記号項目) |                            |
|------------|----------------------------|
| ①          | 避難場所                       |
| ★          | 避難時要注置箇所<br>(アンダーパス、地下道など) |
| ㊦          | 防災行政無線                     |
| ㊧          | 排水ポンプ場                     |
| ㊨          | 水位観測所                      |
| ㊩          | 役場                         |
| X          | 警察署                        |
| Y          | 消防署                        |
| ㊪          | 病院                         |
| ㊫          | 国土交通省                      |
| ㊬          | 市町村界                       |
| ㊭          | 土石流危険渓流                    |

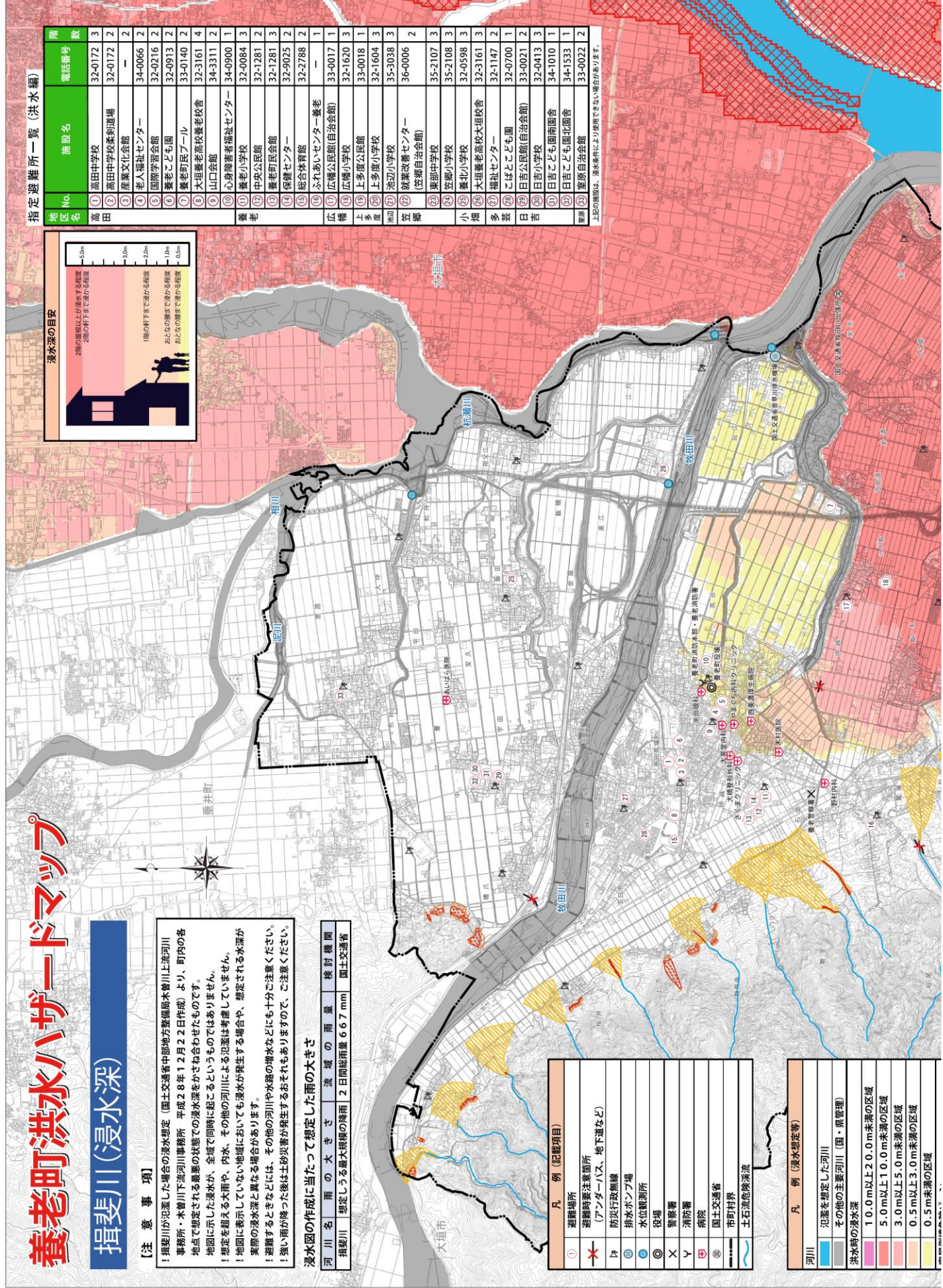
| 凡 例 (浸水深想定) |                   |
|-------------|-------------------|
| 河川          | 氾濫を想定した河川         |
|             | その他の主要河川 (国・県管理)  |
| 洪水時の浸水深     | 10.0m以上20.0m未満の区域 |
|             | 5.0m以上10.0m未満の区域  |
|             | 3.0m以上5.0m未満の区域   |
|             | 0.5m以上3.0m未満の区域   |
|             | 0.5m未満の区域         |



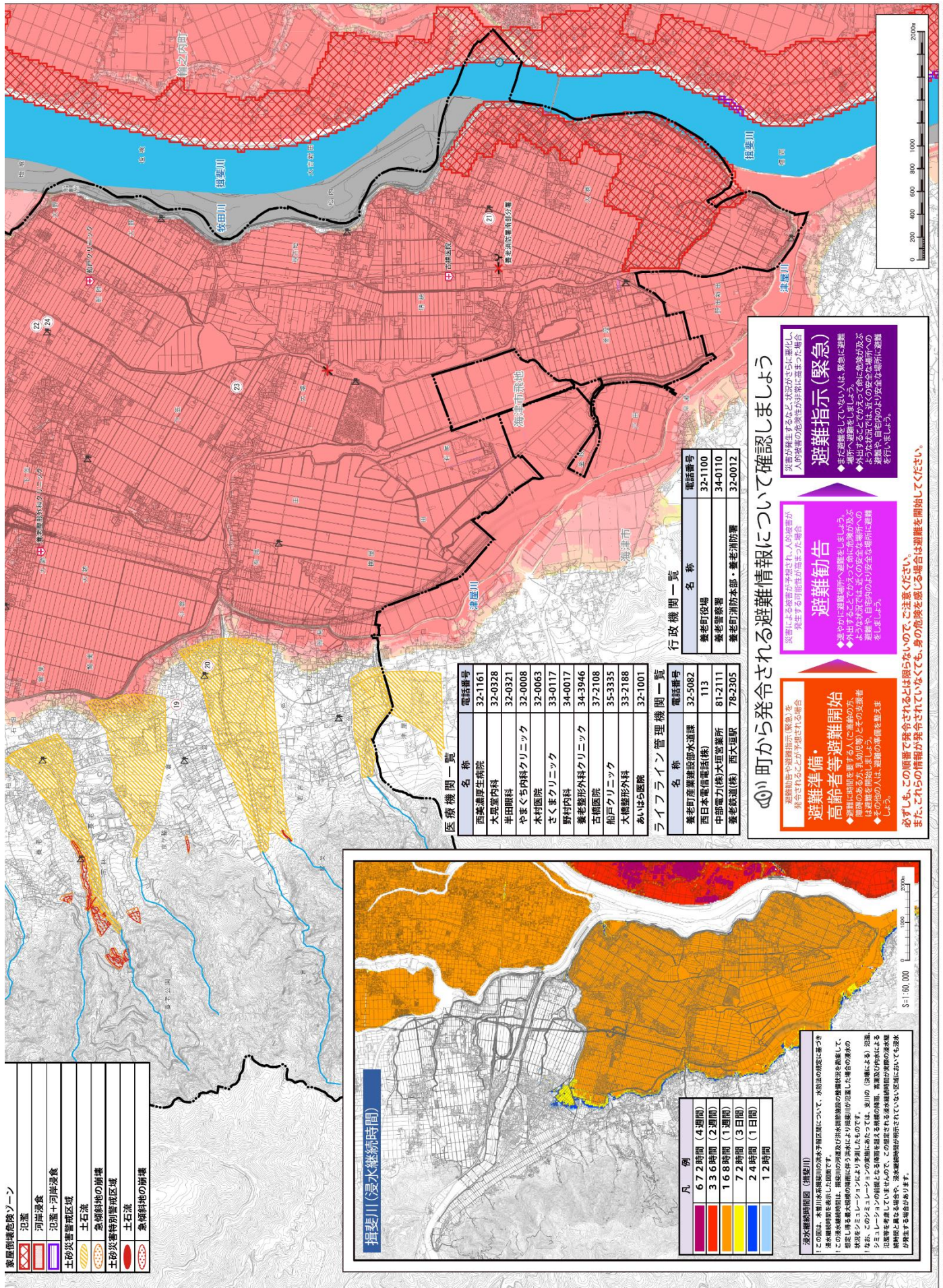
### 指定避難所一覧 (洪水編)

| 地区名 | No. | 施設名              | 電話番号    | 層数 |
|-----|-----|------------------|---------|----|
| 高田  | ①   | 高田中学校            | 32-0172 | 3  |
|     | ②   | 高田中学校特別道場        | 32-0172 | 2  |
|     | ③   | 産業文化会館           | —       | 2  |
|     | ④   | 老人福祉センター         | 34-0066 | 2  |
|     | ⑤   | 国際学習会館           | 32-0216 | 2  |
|     | ⑥   | 養老こども園           | 32-0913 | 2  |
|     | ⑦   | 養老町民ホール          | 33-0140 | 2  |
|     | ⑧   | 大垣養老高校養老校舎       | 32-3161 | 4  |
|     | ⑨   | 山口会館             | 34-3311 | 2  |
|     | ⑩   | 心身障害者福祉センター      | 34-0900 | 1  |
|     | ⑪   | 養老小学校            | 32-0084 | 3  |
|     | ⑫   | 中央公民館            | 32-1281 | 2  |
|     | ⑬   | 養老町民会館           | 32-1281 | 3  |
|     | ⑭   | 保健センター           | 32-9025 | 2  |
|     | ⑮   | 総合体育館            | 32-2788 | 2  |
|     | ⑯   | ふれあいセンター養老       | —       | 1  |
|     | ⑰   | 広福公民館(自治会館)      | 33-0017 | 1  |
|     | ⑱   | 広福小学校            | 32-1620 | 3  |
|     | ⑳   | 上多度公民館           | 33-0018 | 1  |
|     | ㉑   | 上多度小学校           | 32-1604 | 3  |
|     | ㉒   | 池辺小学校            | 35-3038 | 3  |
|     | ㉓   | 就業改善センター(養老自治会館) | 36-0006 | 2  |
|     | ㉔   | 養老中学校            | 35-2107 | 3  |
|     | ㉕   | 養老小学校            | 35-2108 | 3  |
|     | ㉖   | 養北小学校            | 32-0598 | 3  |
|     | ㉗   | 大垣養老高校大垣校舎       | 32-3161 | 3  |
|     | ㉘   | 福祉センター           | 32-1147 | 2  |
|     | ㉙   | こぼとこども園          | 32-9700 | 1  |
|     | ㉚   | 日吉公民館(自治会館)      | 33-0021 | 2  |
|     | ㉛   | 日吉小学校            | 32-0413 | 3  |
|     | ㉜   | 日吉こども園南園舎        | 34-1010 | 1  |
|     | ㉝   | 日吉こども園北園舎        | 34-1533 | 1  |
|     | ㉞   | 養老自治会館           | 33-0022 | 2  |

上記の施設は、養老町により指定されている場合があります。







- 家屋倒壊危険ゾーン
- 氾濫
  - 河岸浸食
  - 氾濫+河岸浸食
  - 氾濫警報区域
  - 土石流
  - 急傾斜地の崩壊
  - 土砂災害特別警戒区域
  - 急傾斜地の崩壊

医療機関一覧

| 名称          | 電話番号    |
|-------------|---------|
| 西美濃厚生病院     | 32-1161 |
| 大晃内科        | 32-0328 |
| 半田眼科        | 32-0321 |
| やまぐち内科クリニック | 32-0008 |
| 木村医院        | 32-0063 |
| さくまクリニック    | 33-0117 |
| 野村内科        | 34-0017 |
| 老老整形外科クリニック | 34-3946 |
| 古橋医院        | 37-2108 |
| 船戸クリニック     | 35-3335 |
| 大橋整形外科      | 33-2188 |
| あいほら医院      | 32-1001 |

ライフライン管理機関一覧

| 名称           | 電話番号    |
|--------------|---------|
| 兼老町産業建設部水道課  | 32-5082 |
| 西日本電信電話(株)   | 113     |
| 中部電力(株)大垣営業所 | 81-2111 |
| 兼老鉄道(株) 西大垣駅 | 78-2305 |

行政機関一覧

| 名称            | 電話番号    |
|---------------|---------|
| 兼老町役場         | 32-1100 |
| 兼老警察署         | 34-0110 |
| 兼老町消防本部・兼老消防署 | 32-0012 |

**町から発令される避難情報について確認しましょう**

**避難準備・高齢者等避難開始**

- 避難に時間を要する人(ご高齢の方、障害者、妊婦、乳幼児、高齢者)は避難を早急に行いましょう。
- その他の人は、避難の準備を整えましょう。

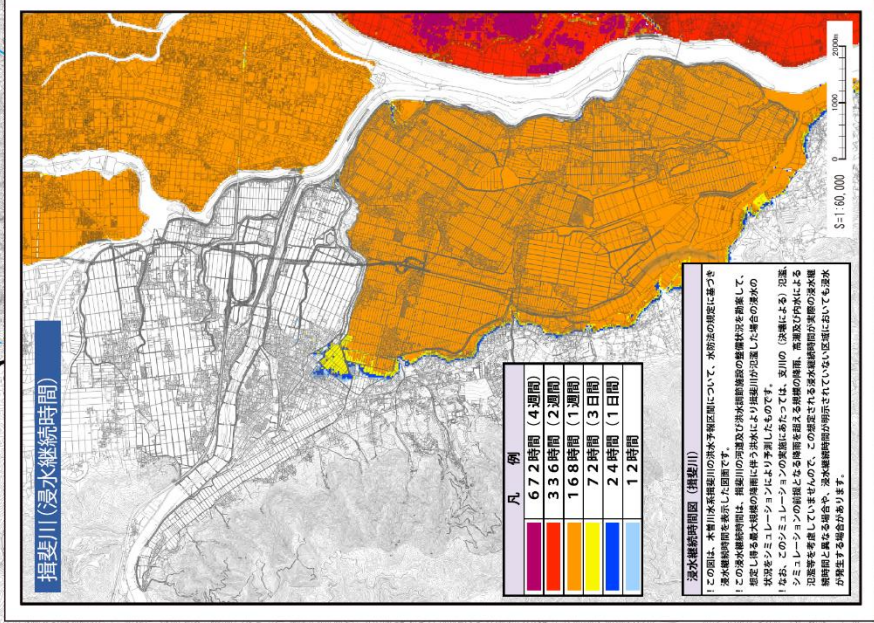
**避難指示(緊急)**

- 緊急が発生するなど、状況がさらに悪化し、人的被害の危険性が非常に高まった場合に避難指示(緊急)を発令します。
- 避難指示(緊急)が発令された場合は、速やかに避難場所へ避難し、身の安全を確保してください。

**避難勧告**

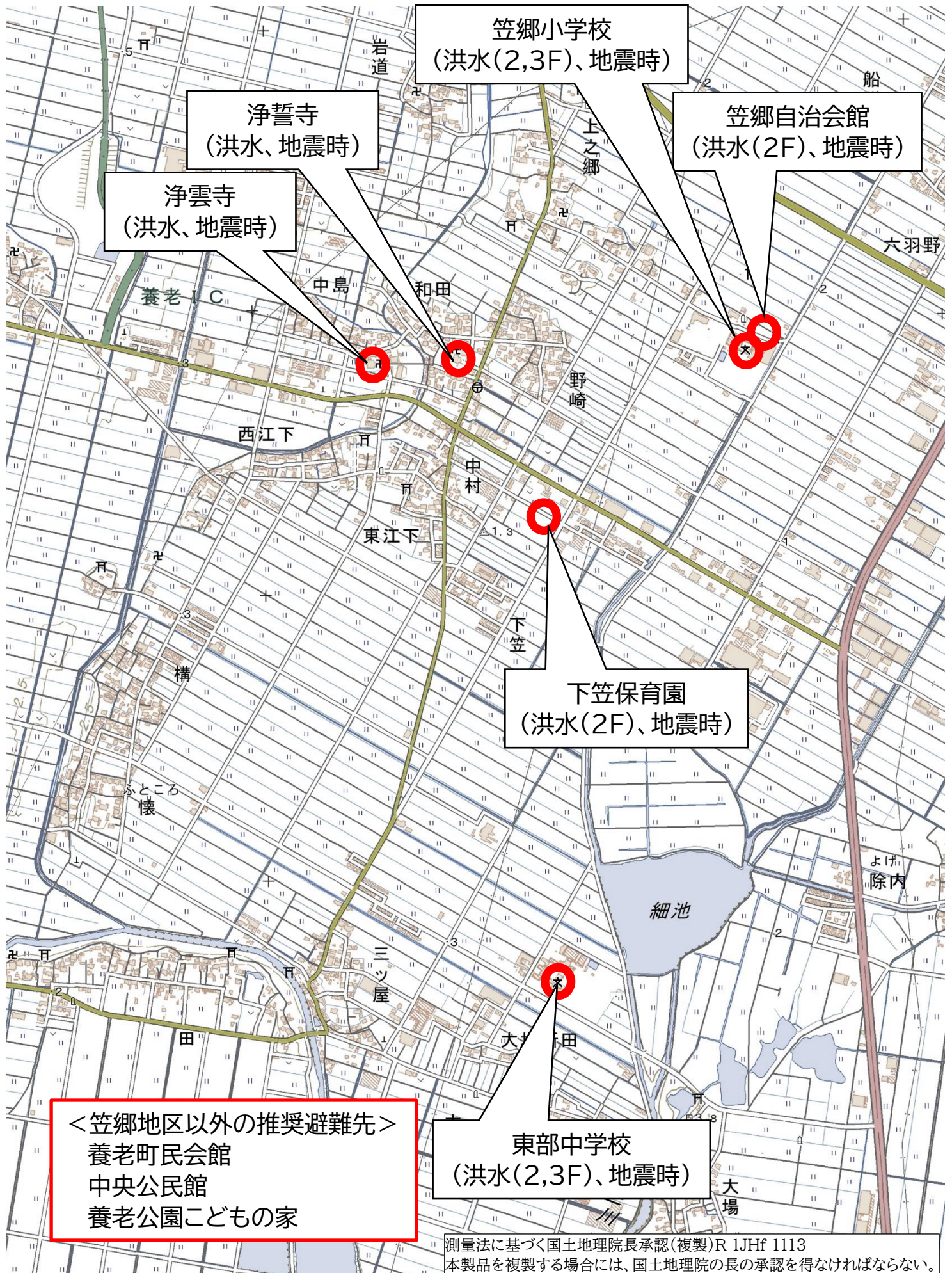
- 速やかに避難場所へ避難をしましょう。
- 外出する場合は、必ず避難場所への避難を早急に行いましょう。

※この順で発令されるとは限らないので、ご注意ください。また、これらの情報が発令されていなくても、身の危険を感じる場合は避難を開始してください。





# 下笠地区避難マップ





# 船附地区避難マップ

< 笠郷地区以外の推奨避難先 >

- 養老町民会館
- 中央公民館
- 養老公園こどもの家



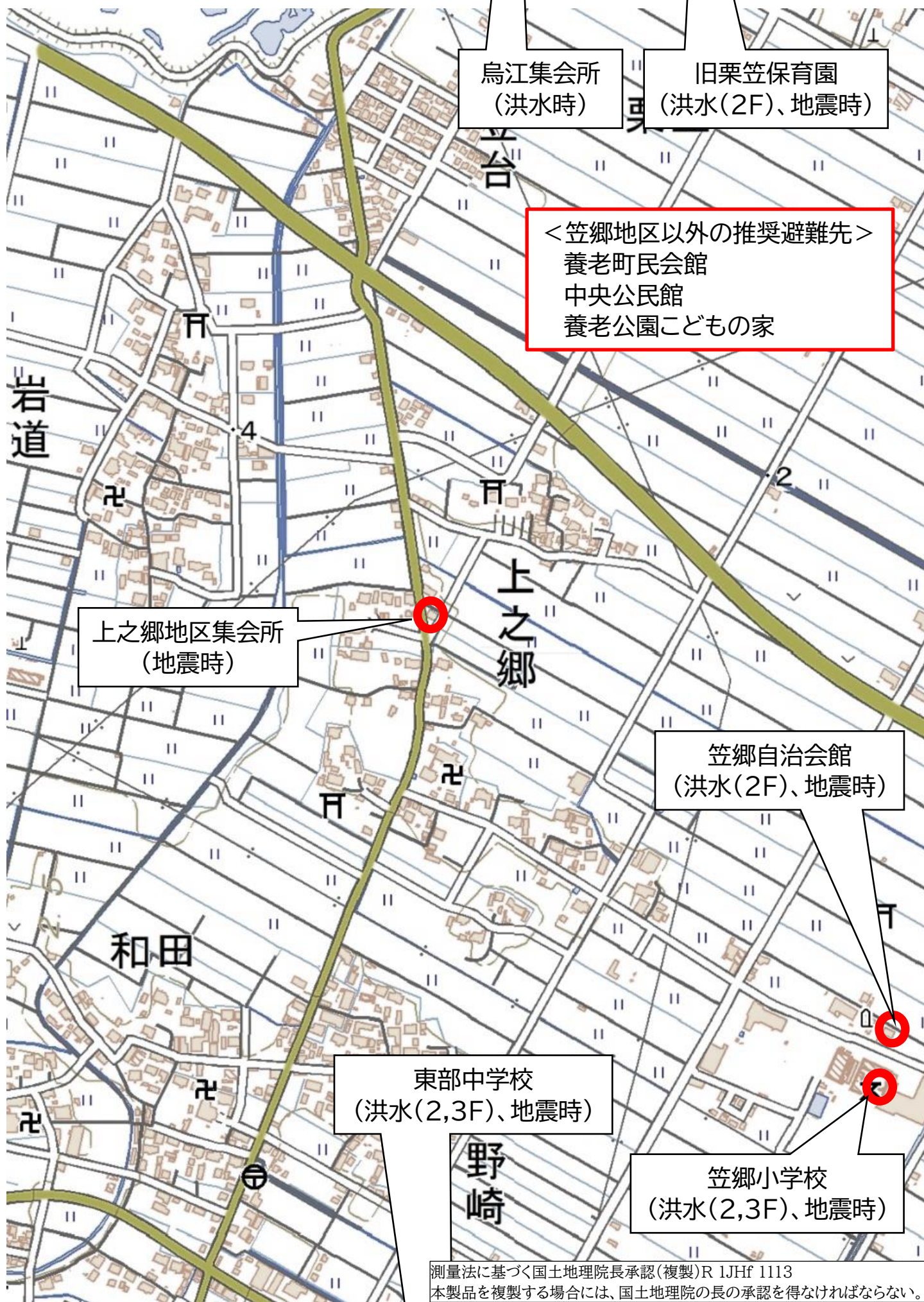
笠郷自治会館  
(洪水(2F)、地震時)

笠郷小学校  
(洪水(2,3F)、地震時)

東部中学校  
(洪水(2,3F)、地震時)



# 上之郷地区避難マップ



烏江集会所  
(洪水時)

旧栗笠保育園  
(洪水(2F)、地震時)

＜笠郷地区以外の推奨避難先＞  
養老町民会館  
中央公民館  
養老公園こどもの家

上之郷地区集会所  
(地震時)

笠郷自治会館  
(洪水(2F)、地震時)

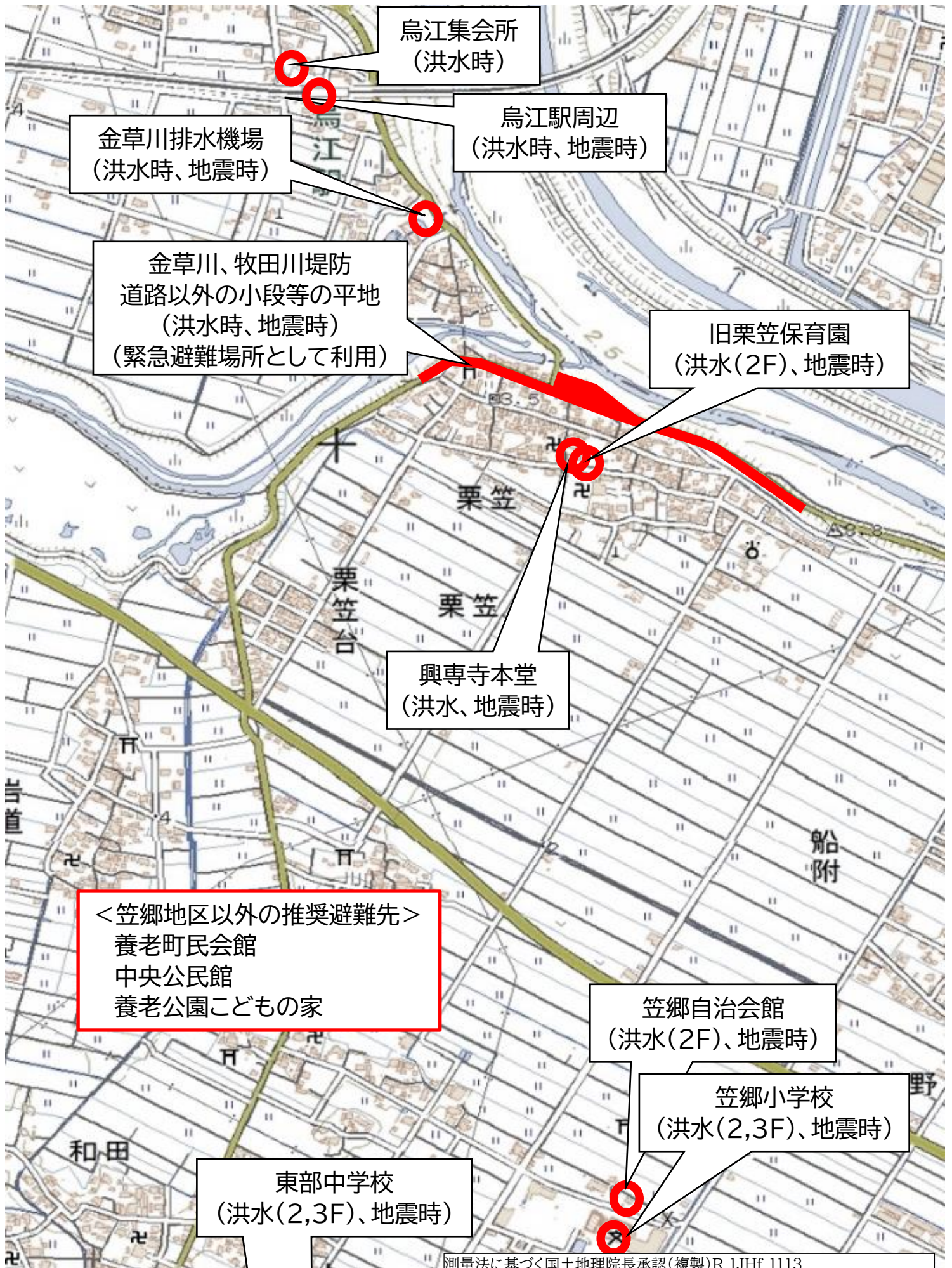
東部中学校  
(洪水(2,3F)、地震時)

笠郷小学校  
(洪水(2,3F)、地震時)

測量法に基づく国土地理院長承認(複製)R 1JHf 1113  
本製品を複製する場合には、国土地理院の長の承認を得なければならない。



# 栗笠地区避難マップ





# 大野地区避難マップ

大野地区の堤防天端道路は、車の避難場所としても利用可能(通常は鎖遮断)



測量法に基づく国土地理院長承認(複製)R 1JHf 1113  
本製品を複製する場合には、国土地理院の長の承認を得なければならない。



## ■養老町の指定避難所(1)

| 地区  | 番号 | 施設                | 住所       | 洪水<br>(内水氾濫) |            | 土砂災害 |            | 地震<br>(大規模火災) |            | 指定<br>避難<br>所 | 想定受<br>入人数 |
|-----|----|-------------------|----------|--------------|------------|------|------------|---------------|------------|---------------|------------|
|     |    |                   |          | 可否           | 想定受<br>入人数 | 可否   | 想定受<br>入人数 | 可否            | 想定受<br>入人数 |               |            |
| 高田  | 1  | 高田中学校             | 高回3789-4 | ○            | 2,610      | ○    | 2,610      | ○             | 2,610      | ○             | 2,610      |
|     | 2  | 高田中学校柔剣道場         | 高田3879-4 | ○            | 400        | ○    | 400        | ○             | 400        | ○             | 400        |
|     | 3  | 産業文化会館            | 高田3879-3 | ○            | 400        | ○    | 400        | ○             | 400        | ○             | 400        |
|     | 4  | 老人福祉センター          | 高田79-2   | △            | (120)      | ○    | 310        | ○             | 310        | ○             | 310        |
|     | 5  | 国際学習会館            | 高田409-4  | △            | (80)       | ○    | 160        | ○             | 160        | ○             | 160        |
|     | 6  | 養老こども園            | 高田231-1  | △            | (160)      | ○    | 340        | ○             | 340        | ○             | 340        |
|     | 7  | スポーツマックス養老(町民プール) | 高田2862   | △            | (270)      | ○    | 630        | ○             | 630        | ○             | 630        |
|     | 8  | 大垣養老高校養老校舎        | 押甦17-6   | ○            | 500        | ○    | 500        | ○             | 500        | ○             | 500        |
|     | 9  | 山口会館              | 高回18-1   | △            | (40)       | ○    | 80         | ○             | 80         | ○             | 80         |
|     | 10 | 心身障害者福祉センター       | 高田789-2  | ○            | 260        | ○    | 260        | ○             | 260        | ○             | 260        |
| 養老  | 11 | 養老小学校             | 石畑660    | ○            | 2,510      | ○    | 2,510      | ○             | 2,510      | ○             | 2,510      |
|     | 12 | 中央公民館             | 石畑491    | ○            | 780        | ○    | 780        | ○             | 780        | ○             | 780        |
|     | 13 | 養老町民会館            | 石畑483-2  | ○            | 1,150      | ○    | 1,150      | ○             | 1,150      | ○             | 1,150      |
|     | 14 | 保健センター            | 石畑523    | ○            | 200        | ○    | 200        | ○             | 200        | ○             | 200        |
|     | 15 | 総合体育館             | 五日市400   | ○            | 900        | ○    | 900        | ○             | 900        | ○             | 900        |
|     | 16 | ふれあいセンター養老        | 石畑1560-5 | ○            | 50         | ○    | 50         | ○             | 50         | ○             | 50         |
| 広幡  | 17 | 広幡公民館             | 口ヶ島19-1  | ○            | 90         | ○    | 90         | ○             | 90         | ○             | 90         |
|     | 18 | 広幡小学校             | 口ヶ島196-2 | △            | (380)      | ○    | 810        | ○             | 810        | ○             | 810        |
|     | 19 | 広幡こども園            | 口ヶ島191-1 | ×            | -          | ○    | 160        | ×             | -          | ○             | 160        |
| 上多度 | 20 | 上多度公民館            | 小倉258-2  | ○            | 190        | ○    | 190        | ○             | 190        | ○             | 190        |
|     | 21 | 上多度小学校            | 小倉415    | ○            | 1,420      | □    | 910        | ○             | 1,420      | ○             | 1,420      |
| 池辺  | 22 | 池辺公民館             | 大巻1162-1 | ×            | -          | ○    | 140        | ○             | 140        | ○             | 140        |
|     | 23 | 池辺小学校             | 大巻1140   | ▲            | (100)      | ○    | 1,700      | ○             | 1,700      | ○             | 1,700      |
| 笠郷  | 24 | 就業改善センター          | 船附1148   | △            | (70)       | ○    | 210        | ○             | 210        | ○             | 210        |
|     | 25 | 東部中学校             | 下笠2769   | ▲            | (540)      | ○    | 2,250      | ○             | 2,250      | ○             | 2,250      |
|     | 26 | 東部町民体育館           | 下笠2751   | ×            | -          | ○    | 390        | ×             | -          | ○             | 390        |
|     | 27 | 笠郷小学校             | 船附1150   | ▲            | (400)      | ○    | 2,100      | ○             | 2,100      | ○             | 2,100      |
|     | 28 | 船附こども園            | 船附1149-4 | ×            | -          | ○    | 240        | ○             | 240        | ○             | 240        |

笠郷地区避難場所(2階避難可能時)：就業改善センター(上之郷、野崎、野崎南、和田、中島南、219戸)、東部中学校(残下笠、352戸)、笠郷小学校(栗笠、大野、船附、800戸)(大災害時の地区推薦避難所)

- (注) 1. △は2階以上、▲は3階以上への避難とし、( )内数字は浸水時避難階での想定受入人数  
2. □は土砂災害警戒区域で、耐震基準を満たす非木造2階建以上の注意必要施設



## ■ 養老町の指定避難所(2)

|    |    |            |           |   |       |   |       |   |       |   |       |
|----|----|------------|-----------|---|-------|---|-------|---|-------|---|-------|
| 小畑 | 29 | 小畑公民館      | 飯田366-1   | × | -     | ○ | 140   | ○ | 140   | ○ | 140   |
|    | 30 | 養北小学校      | 飯田265     | △ | (690) | ○ | 1,500 | ○ | 1,500 | ○ | 1,500 |
|    | 31 | 養北こども園東園舎  | 飯田933-6   | × | -     | ○ | 150   | × | -     | ○ | 150   |
|    | 32 | 養北こども園西園舎  | 飯田790     | × | -     | ○ | 150   | × | -     | ○ | 150   |
|    | 33 | 大垣養老高校大垣校舎 | 祖父江1418-4 | △ | (530) | ○ | 1,170 | ○ | 1,170 | ○ | 1,170 |
| 多芸 | 34 | 多芸公民館      | 直江396     | × | -     | ○ | 130   | ○ | 130   | ○ | 130   |
|    | 35 | 福祉センター     | 三神町345    | △ | (100) | ○ | 290   | ○ | 290   | ○ | 290   |
|    | 36 | こぼとこども園    | 滝見町170-87 | ○ | 180   | ○ | 180   | × | -     | ○ | 180   |
| 日吉 | 37 | 日吉公民館      | 宇田66-2    | △ | (60)  | ○ | 140   | ○ | 140   | ○ | 140   |
|    | 38 | 日吉小学校      | 中138      | △ | (550) | ○ | 1,270 | ○ | 1,270 | ○ | 1,270 |
|    | 39 | 日吉こども園南園舎  | 宇田66      | × | -     | ○ | 160   | ○ | 160   | ○ | 160   |
|    | 40 | 日吉こども園北園舎  | 宇田73      | × | -     | ○ | 260   | × | -     | ○ | 260   |
| 室原 | 41 | 日吉公民館室原分館  | 室原613-4   | × | -     | ○ | 30    | ○ | 30    | ○ | 30    |
|    | 42 | 室原自治会館     | 室原614-4   | △ | (30)  | ○ | 50    | × | -     | ○ | 50    |

## 指定緊急避難場所(暫定的な避難所)

| 地区  | 番号 | 施設               | 住所       | 洪水<br>(内水氾濫) |        | 土砂災害 |        | 地震<br>(大規模火災) |        |
|-----|----|------------------|----------|--------------|--------|------|--------|---------------|--------|
|     |    |                  |          | 可否           | 想定受入人数 | 可否   | 想定受入人数 | 可否            | 想定受入人数 |
| 高田  | 43 | 高田中学校グラウンド       | 高田3789-4 | ×            | 5,150  | ○    | 5,150  | ○             | 5,150  |
|     | 44 | スポーツマックス・養老多目的広場 | 高田2862   | ×            | 3,600  | ○    | 3,600  | ○             | 3,600  |
|     | 45 | 金草川排水機場広場        | 烏江825    | ×            | 400    | ○    | 400    | ○             | 400    |
| 養老  | 46 | 養老公園こどもの家        | 高林1298-2 | ○            | 510    | ○    | 510    | ○             | 510    |
|     | 47 | 養老小学校グラウンド       | 石畑660    | ○            | 4,050  | ○    | 4,050  | ○             | 4,050  |
|     | 48 | 中央公園野球場          | 五日市400   | ×            | 5,500  | ○    | 5,500  | ○             | 5,500  |
|     | 49 | スマイルグラウンド        | 五日市300   | ×            | 5,350  | ○    | 5,350  | ○             | 5,350  |
|     | 50 | 中央公園多目的広場        | 五日市400   | ×            | 3,000  | ○    | 3,000  | ○             | 3,000  |
| 広幡  | 51 | 広幡小学校グラウンド       | 口ヶ島196-2 | ×            | 2,350  | ×    | 2,350  | ○             | 2,350  |
| 上多度 | 52 | 上多度小学校グラウンド      | 小倉415    | ×            | -      | ○    | -      | ○             | 2,600  |
| 池辺  | 53 | 池辺小学校グラウンド       | 大巻1140   | ×            | 3,850  | ○    | 3,850  | ○             | 3,850  |
| 笠郷  | 54 | 東部中学校グラウンド       | 下笠2769   | ×            | 6,050  | ○    | 6,050  | ○             | 6,050  |
|     | 55 | 笠郷小学校グラウンド       | 船附1150   | ×            | 4,700  | ○    | 4,700  | ○             | 4,700  |
| 小畑  | 56 | 養北小学校グラウンド       | 飯田265    | ×            | 2,250  | ○    | 2,250  | ○             | 2,250  |
| 日吉  | 57 | 日吉小学校グラウンド       | 中138     | ×            | 2,250  | ○    | 2,250  | ○             | 2,250  |

(想定受入れ人数は、0.5人/m<sup>2</sup>)

(注意)「養老公園こどもの家」は町の資産でないので、別の避難所へ移動の可能性がある



# 避難勧告 避難指示 に対し **どの避難所へ行くか？**

## ■ 自宅が暴風雨被害に対して心配で、少しの間避難したい

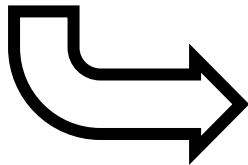
1. 自宅近くの避難所
2. 風雨が収まれば、すぐに帰宅できる場所
3. 天気情報が得られる場所



笠郷自治会館、(笠郷小学校)  
各地区指定避難所、等

## ■ 揖斐川・牧田川等の洪水危険から避難する

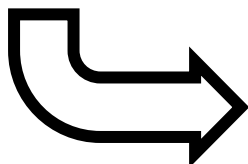
1. 洪水の危険性のない避難所
2. 最悪、長期の滞在ができる
3. 情報を得やすく、空調、トイレ、自販機がある
4. 子供・老人連れで、車ごと避難したい



町民会館、中央公民館、  
養老公園子ども家、  
各地区指定避難所、等

## ■ 自宅周辺が洪水で氾濫したので脱出したい

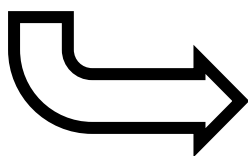
1. 生命の危険から身を守る
2. 逃げ遅れてしまった



自宅2階へ避難、近所の2階  
建以上の建物に避難、等  
**(洪水の中を歩くのは危険)**

## ■ 地震による家屋倒壊等により避難する

1. 倒壊の危険がない安全な場所
2. 自宅近くの避難所
3. 車ごと避難したい。



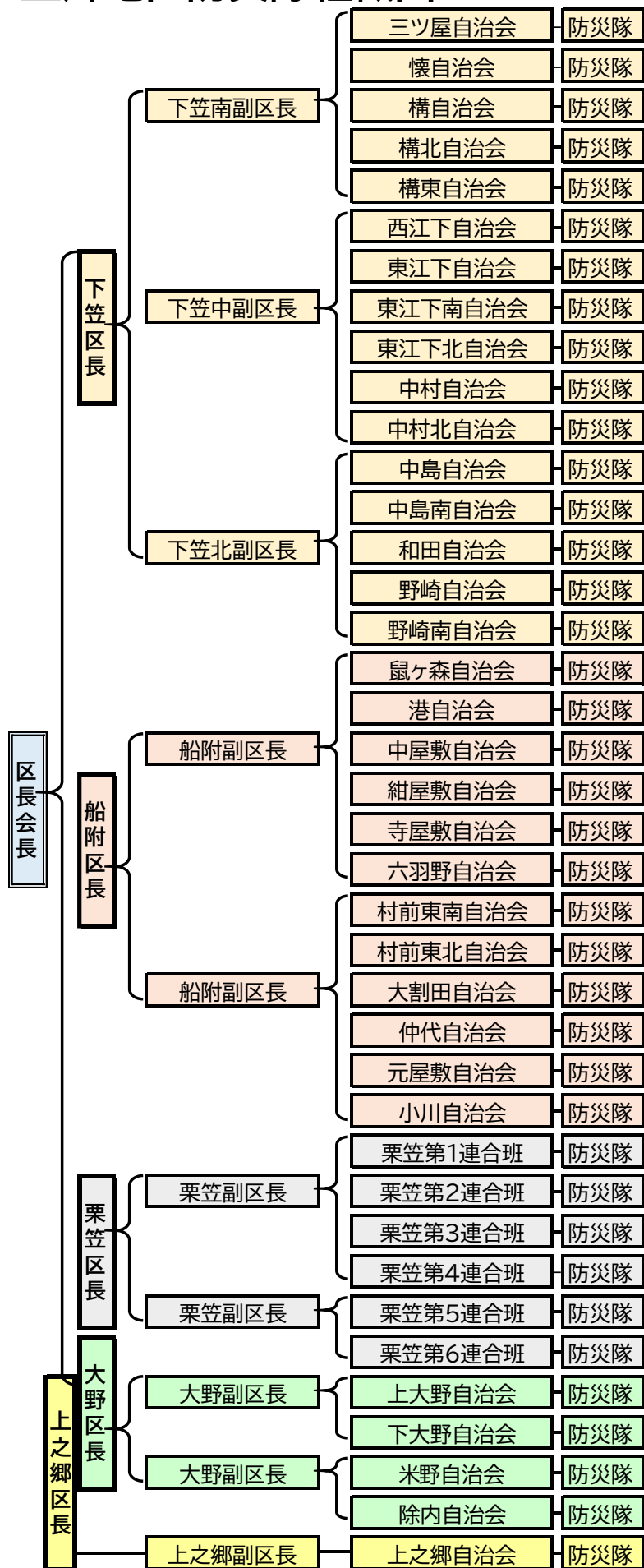
笠郷自治会館、笠郷小学校、  
東部中学校、  
各地区指定避難所、等

(注意)要配慮者の方も一旦は一般避難所へ避難し、指示に従って下さい。

(要配慮者：高齢者、障害者、乳幼児等の、避難行動等において特に配慮を要する方)



# 笠郷地区防災隊組織図



## □防災隊の役割

自主防災隊は、近隣住民の共助により地域・住民を守るという認識・連帯感に基づく自主組織であり、災害被害を防止・減少させることを目的とします。

## □防災隊の構成

### ・隊長

1. 防災隊のまとめ役
2. 防災知識の習得・普及
3. 防災訓練の実施指導
4. 防災資機材の把握

### ・副隊長

隊長のサポート、各班長とのやり取り

### ・情報班

1. 情報の収集・伝達、周知活動
2. 地域住民への防災意識の啓発活動
3. 災害時の情報収集
4. 情報連絡網体制の確認
5. 日頃から地域の危険個所の把握

### ・消化班

1. 消火器の使い方等の消火活動訓練
2. 各家庭への消火器警報機設置推進
3. 地区の防火意識の啓発

### ・救出・救護班

1. 救急用品救助用資材の使い方習得
2. 応急手当等の訓練参加
3. 負傷者等の救出・救護活動

### ・避難誘導班

1. 住民の避難誘導活動
2. 日頃から避難路の安全確認
3. 避難用具等の住民への啓蒙
4. 避難持出品準備を日頃から啓蒙

### ・要配慮者班

1. 高齢者・乳幼児・障がい者等の対応
2. 日頃からコミュニケーションをとる

### ・給食給水・物資供給班

1. 水食糧配分、炊出し等給食給水活動
2. 各家庭へ食料備蓄の啓蒙
3. 炊出し・給水訓練への参加

### ・渉外班

行政及び他機関との連絡



# 私の災害・避難カードを作ろう（命を守るために）

## 【凡例】

土砂災害の危険がある区域

土砂災害警戒区域(イエロー)

土砂災害特別警戒区域(レッド)

水害(浸水)の危険がある区域

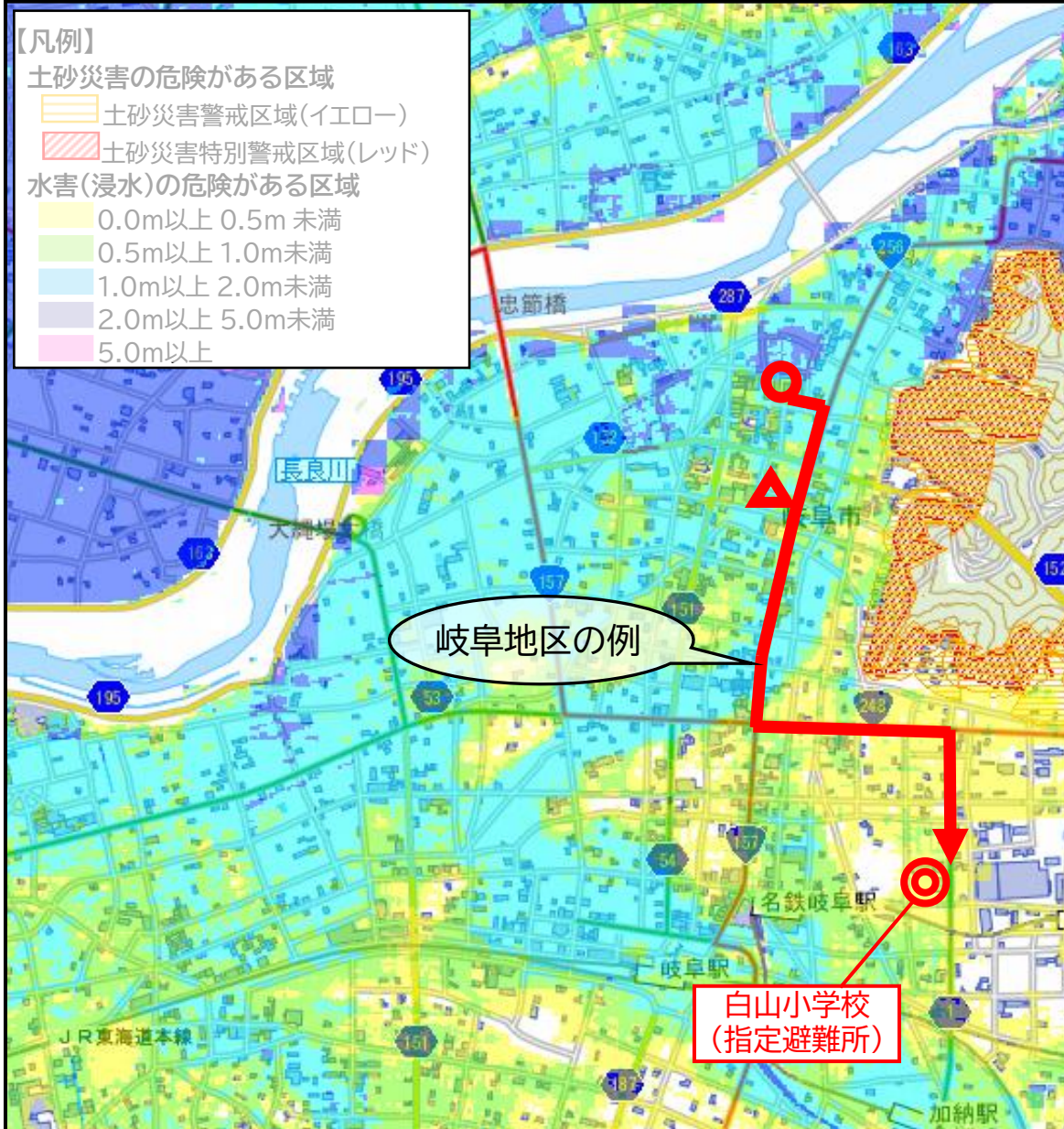
0.0m以上 0.5m 未満

0.5m以上 1.0m 未満

1.0m以上 2.0m 未満

2.0m以上 5.0m 未満

5.0m 以上



## ○私の避難情報マップの作成



1. 自宅を「○」で囲み、地図の着色を見て、水害や土砂災害の危険があるかどうかを確認します。
2. 安全な避難場所を決めます。地図に着色がなく、水害や土砂災害の危険がない、もしくは危険が少ない施設を選び、「◎」を記入します。  
※市町村が指定する避難場所以外を選択した場合は、災害発生時に本当に避難できるかどうかを確認して下さい。
3. 声掛けや一緒に避難する必要がある方がいる場所に「△」を記入します。
4. 自宅「○」から一緒に避難する必要がある方がいる場所「△」を経由して避難場所「◎」まで行く道順を「→」で書き込みます。

家族で話し合いながら決めて、災害に備えましょう。

また、決めたことを地域で確認しあい、見直しましょう。



# 私の避難タイミング

|              |   |        |                                      |                        |   |
|--------------|---|--------|--------------------------------------|------------------------|---|
| 気象情報         | 大雨に関する気象情報  | 携帯     | 警報に切り替えが高い注意報                        | 警報                     | 大雨特別警報                                  |
|              |   |        |                                      | 記録的短時間大雨情報<br>土砂災害警戒情報 |   |
| 警報の危険度分布     |   | 注意     | 警戒                                   | 非常に危険                  | 極めて危険                                   |
| 水位情報         |   | 氾濫注意情報 | 氾濫警戒情報                               | 氾濫危険情報(避難判断参考水位)       | 氾濫発生情報                                  |
| 避難情報         |   |        | レベル3(避難に時間がかかる人は避難)<br>避難準備・高齢者等避難開始 | レベル4(全員避難)<br>避難勧告     | レベル5<br>災害発生情報                          |
| 何をいつ、<br>する? | <br>日中<br><br>夕暮れ時<br>(夜間に避難情報が発令される可能性がある場合) |        |                                      |                        | レベル5では、既に災害が発生しています。この前までに必ず避難を完了しましょう。 |

## ①誰と避難する?

| 誰と? | 連絡先は? |
|-----|-------|
|     |       |

## ②何を持って避難する?

| 何を? | 大きさは? | 重さは? |
|-----|-------|------|
|     |       |      |

避難生活に必要なものや貴重品などを記入します。大きさや重さから、本当に持っていけるか考えましょう。

## ③避難に必要な時間は?

### A 安全な場所は?

イエローの外  
 レッドの外  
 浸水区域の外

### B 安全な場所まで片道何分(通常時)?

徒歩なら  ⇒ \_\_\_分 / 車なら  ⇒ \_\_\_分



### C 安全な場所まで片道何分(豪雨時)?

徒歩なら  ⇒ \_\_\_分 / 車なら  ⇒ 使用不可

D 避難を決定してから家を出るまでに何分? \_\_\_分

E 要支援者を支援するのに何分? \_\_\_分

F 避難を決定してから安全な場所まで何分? \_\_\_分

徒歩なら ⇒ \_\_\_分 / 車なら ⇒ \_\_\_分 /   
 豪雨時なら ⇒ \_\_\_分 

ハザードマップ等を確認して、身を守るための安全な場所を記入します。

荷物を持って避難することを考慮してください。豪雨時は通常時より更に時間がかかります。

身支度等の時間も含めます。

共に避難する方宅に立ち寄り、支援するのにかかる時間。

避難時間を合計し、避難開始のタイミングを決める。

以下のタイミングや、その他必要内容記入。  
 1「避難を開始する」、2「避難を完了する」、  
 3「情報をこまめに確認する」、4「気象情報等に関心を払う」  
 ※その他の記入例: 連絡網をまわす、どこから情報を得るか 等

## 私のまちの危険情報を知るには?

- <避難情報>
- お住まいの市町村の避難情報を知るには?  
[養老町役場](#) 検索 ⇒ 養老町 HP
- <気象情報> <警報の危険度分布>
- 気象情報(注意報・警報等)を知るには?  
 ● 洪水や土砂災害等の危険度の高まりを知るには?  
[岐阜, 気象台](#) 検索 ⇒ 岐阜地方気象台 HP
- <水位情報>
- 河川の水位を知るには?  
[岐阜川の防災情報](#) 検索 ⇒ 岐阜県川の防災情報 HP  
[川の水位情報](#) 検索 ⇒ 川の水位情報 HP
- <ハザードマップ情報>
- ハザードマップを見るには?  
 「ハザードマップポータルサイト」から地域を入力する



## ■家庭で用意しておきたい、日常でも役立つ防災グッズ

### □飲料水(1人1日 3ℓを目安に)

- ・水又はお茶2ℓ6本ケースを常時2ケース用意して使いまわす。
- ・水道水の保存目安は冷蔵庫で7日程度、暗くて涼しい場所に保管すれば3日程度が保存限度の目安。空のペットボトルなどの入れ物さえあれば、断水前に水道水を用意しても良い。

### □食料(最低3日分)

- ・電気さえ通じていれば、冷凍室・冷蔵室の物で十分間に合う。野菜であれば常温3日は問題ない。買い置き菓子等もあれば、特に気にしなくてよい。

### □ポリ袋(45ℓ、B4サイズ、町ゴミ袋で代用可能)、レジ袋

- ・非常用トイレには、悪臭を透過させない黒の45ℓ高密度ポリ袋(HDPE)が良い。
- ・簡単給水バッグは、バケツや段ボールに45ℓポリ袋を重ねて使う。
- ・料理用に、B4サイズの高密度ポリ袋(110℃耐熱)があると、日常使用にも便利。
- ・高密度ポリ袋(HDPE)は、悪臭を透過させ難いので、汚物処理に便利。

### □食品用ラップフィルム・アルミホイル(通常使っている物を買って置きしておく)

- ・ラップは食器に敷いて、食器洗いの手間を省いたりできる。
- ・傷口をワセリン等を塗ったラップフィルムで覆い、絆創膏や包帯で巻く(2~3回/日)(火傷以外の、すり傷等で病院に行くまでの応急措置として、ガーゼより効果ある)
- ・アルミホイルは、鍋等に敷いたりして、掃除の手間を省力化できる。簡単ななべの代わりになる。

### □非常用トイレセット

- ・凝固剤はもちろん、消臭剤(または消臭袋)が付属しているものでないと臭う。(普通のポリ袋では、悪臭が透過するので高密度ポリ袋(HDPE)を用意する)

### □(調理用)はさみ、カッター、ナイフ、缶切り

- ・まな板なしでの調理に便利。

### □簡易食器、紙皿、紙ボウル、紙コップ、割りばし等(バーベキュー等で使うものを買って置きしておく)

- ・使い捨て用に用意してあると便利

### □ティッシュペーパー、トイレトペーパー、ウエットティッシュ等

- ・汚れふき等に、体拭きにはノンアルコールウエットティッシュ、手洗いの代わりにウエットティッシュ。

### □マスク(買い置き品が良い)

- ・感染症予防に、がれき等のほこり防止に。

### □携帯ラジオ、携帯テレビ

- ・スマホ・携帯電話は接続困難が想定されるので、単独でラジオ、テレビを用意しておくとも便利。テレビはフルセグ機能があると、データ放送も受信できるので、役に立つ。

### □モバイルバッテリー、乾電池

- ・充電式、乾電池式、両方あると便利

### □懐中電灯

- ・指向性のあるものと、360度照らせる物の2種類持っているといい。

### □軍手

- ・怪我をしないよう、なるべく厚手で滑り止め加工のした物が良い。

### □救急セット(救急箱を日頃から用意しておく)

- ・絆創膏、包帯、ピンセット等と日常医薬品を用意しておくといい。



洗面用具

・洗面用具は予備用に買い置きしておけば良い。

掃除用具

・自宅玄関等の、掃除用具(ホウキ、ちり取り等)を流用すれば十分。

カセットコンロ

・家庭の鍋料理用に用意している物を流用すれば良い。ガスボンベは買い置きがあると便利。

長座布団

・敷布団の代わりに使える。

梱包用ひも、風呂敷

・風呂敷は色々使えて便利。

ろうそく、マッチ、ライター

## 防災資材(救助(自助、共助)のためにも用意しておきたい)

ハンマー、スコップ

ヘッドバンド付きライト

ノコギリ、バール、ジャッキ、斧

ロープ、ハシゴ

消火器

非常  
常用  
持  
出  
袋

非常食

懐中電灯、電池

携帯ラジオ

マスク

ヘルメット、防災頭巾

軍手

衣類、下着

使い捨てカイロ

ビニールパーカー、雨ガッパ

家の鍵、車の鍵

医療品(絆創膏、包帯等)

洗面用具

筆記用具(油性ペン、メモ帳)

サバイバルシート

ウエットティッシュ

スマホ充電器

モバイルバッテリー

その他

・乳幼児

ミルク、紙おむつ、哺乳ビン等

・女性

生理用品等

・高齢者

大人用おむつ等



## ■養老町の安心・安全メール、防災行政無線

### 防災行政無線を電話でもう一度聞きたい

防災行政無線からの放送が聞き取りにくい人、聞き逃した人、もう一度無線放送の内容を確認したい人への対応として、電話により放送内容が確認できる自動音声案内装置が整備されています。放送内容が聞き取れなかった場合など下記の番号で、再度放送を聞くことができます。（定時放送、その他一部放送を除く）

0180-99-5566

※通話料は利用者の負担となります。

※定時放送は確認することができません。

※直近の放送内容を確認可能ですが、新たな放送が無い場合、12時間後に音声は削除されます。

### 養老町安心・安全メールについて

養老町には、水害（局地的大雨）、地震への対策として「養老町安心・安全メール」の登録受付・配信サービスがあります。災害時の状況把握に活用ください。

配信内容は下記のとおりです。

#### 気象情報

養老町内で以下の警報が発表されたとき

- ・暴風雪
- ・暴風
- ・大雨
- ・洪水
- ・大雪
- ・特別警報
- ・土砂災害警戒情報

#### 地震情報

養老町内で震度3以上の地震が計測されたとき

#### 避難情報

避難所・避難場所、その他避難に関する情報が配信されます。（災害時のみ）

#### 登録手順①

携帯電話のコードリーダーで右コードを読み取り、サイトにアクセスし、空メールを送信します。

\*QRコードの読み取りができない場合や、パソコン等の場合は、右記アドレスに空メールを送信します。



yoro-bousai@sg-m.jp

#### 登録手順②

メールが届くので登録用ページへ移動します。

#### 登録手順③

利用規約等を確認し、利用者登録します。



## ■5段階の大雨「警戒レベル」と避難のタイミング

|  | 警戒レベル                        | 避難行動等   | 避難情報等  |
|--|------------------------------|---|--|
| <p style="writing-mode: vertical-rl; text-orientation: upright;">危険度</p> <p style="text-align: center;">高</p> <p style="text-align: center;">低</p> | 警戒レベル<br><b>5</b>            | 既に <u>災害が発生</u> している状況です。<br><u>命を守るための最善の行動</u> をとりましょう。                         | <b>災害発生情報</b> ※2<br>※2 災害が実際に発生していることを把握した場合に、可能な範囲で発令<br>(市町村が発令)               |
|  | 警戒レベル<br><b>4</b><br>全員避難    | <u>速やかに避難先へ避難</u> しましょう。<br>公的な避難場所までの移動が危険と思われる場合は、近くの安全な場所や自宅内のより安全な場所に避難しましょう。 | <b>避難勧告</b><br><b>避難指示(緊急)</b> ※3<br>※3 地域の状況に応じて緊急的または重ねて避難を促す場合に発令<br>(市町村が発令) |
|  | 警戒レベル<br><b>3</b><br>高齢者等は避難 | <u>避難に時間を要する人(ご高齢の方、障害のある方、乳幼児等)とその支援者</u> は避難をしましょう。その他の人は、避難の準備を整えましょう。         | <b>避難準備・高齢者等避難開始</b><br>(市町村が発令)<br><b>洪水警報</b><br><b>大雨警報等</b><br>(気象庁が発令)      |
|  | 警戒レベル<br><b>2</b>            | 避難に備え、ハザードマップ等により、自らの <u>避難行動を確認</u> しましょう。                                       | <b>洪水注意報</b><br><b>大雨注意報等</b><br>(気象庁が発表)  |
|  | 警戒レベル<br><b>1</b>            | 災害への心構えを高めましょう。   | <b>早期注意情報</b><br>(気象庁が発表)  |

- 警戒レベル③**
高齢者、障がいのある方、要支援者、乳幼児等は安全な場所へ避難しましょう。
- 警戒レベル④**
対象地域の方は**全員速やかに非難**してください。避難が危険な時は、建物内の安全な場所への緊急避難を行ってください。
- 警戒レベル⑤**
既に災害が発生している状況なので、命を守る最善の行動をとってください。



# 地域の「ハザードマップを見る」!!

①. 検索して、このサイトへ移動します。

②. 「重ねるハザードマップ」か、「わがまちハザードマップ」のどちらかで住所を入力します。

③. 表示したい情報のアイコンをクリックすると地図上にデータが重なって表示されます。

③. 検索すると、各市町村のハザードマップのサイトに移動します。  
④. 希望するハザードマップをpdfデータで開くことができます。



# ■災害時 Wi-Fi 無料開放

ゼロ ファイブ ジャパン

## 00000JAPAN とは!!

### 大規模災害発生時に公衆無線 LAN を無料開放します

00000JAPAN は、大規模災害が発生した際に、対象となる被災地のアクセスポイントで、災害用統一 SSID「00000JAPAN」を追加し、ID、パスワードを不要としてフリーに利用できるものです。



(1) 災害時のみ「00000JAPAN」のSSIDを用いて開放する。



※避難所へ一時設置したAPから「00000JAPAN」を開波する場合・単独で「00000JAPAN」を開波も含む。

### 「00000JAPAN」を利用するにあたり、セキュリティー面での注意点

「00000JAPAN」は無料開放するにあたり、ID・パスワードを省略しているため、悪意のある第三者に情報の窃取等の危険が生じます。開放には、リスクに十分配慮した対象地域と開放期間が設定されます。「00000JAPAN」の利用は、緊急時の安否確認や情報収集のみに留めることが重要です。重要情報を通信する場合、HTTPS・VPN等のセキュリティー対策を自らする必要があります。

#### 公衆無線LANのセキュリティー



(無線 LAN ビジネス推進連絡会 資料より抜粋)



# 水害、洪水などの危険情報

◎気象庁ホームページ⇒**防災情報**⇒大雨・洪水警報の危険度分布**土砂災害 / 浸水害 / 洪水**  
(クリック) (クリック)

・土砂災害・浸水害・洪水の危険度分布、15 時間先までの降水分布予報を知ることができます。また、河川水位情報サイト(国土交通省)へ移動できます。

気象庁  
Home 防災情報 各種データ・資料 知識・解説 気象

土砂災害 浸水害 洪水 雨の様子

浸水害危険度が表示されます。 洪水警報の危険度分布

洪水危険度が表示されます。

6 時間前～15 時間後までの降水分布情報があります。

指定河川洪水予報  
水位情報(川の防災情報)

河川水位(堤防横断面図、時系列推移)、河川ライブカメラ情報を見ることができます。

2019年07月10日11時40分

笠郷地区

高 危険度 低

洪水警報の危険度分布

- 高 極めて危険
- 危険 非常に危険
- 注意 注意
- 警戒 警戒
- 発表なし

国土交通省 川の防災情報

観測所付近の川の断面図

所: 烏江(からすえ)

観測所 河川名 管理者 位置 所在地 水位標の高さ

木曾川 牧田川 国交省 木曾川上流河川事務所 右岸7.20km 岐阜県養老郡養老町烏江地先(近鉄「烏江」駅近接の牧田側右岸側) -0

川の水位の時間変化

川の断面図による水位

川の水位情報 2019/07/01 14:57

このホームページは、『川の防災情報』(烏江水位確認可)から検索でき、類似のページは『岐阜県川の防災情報』(同上)、『川の水位情報』(烏江、船附水位確認可)からも見ることができます。

はん濫危険水位 7.60m  
河川がはん濫するおそれのある水位

避難判断水位 7.30m  
避難情報発表の目安となる水位

はん濫注意水位 6.50m  
河川のはん濫の発生に注意する水位

水防団待機水位 5.00m  
水防団が待機する目安となる水位



# ■気象庁以外で天気予報、台風などの詳細予報

◎日本気象協会(tenki.jp)⇒郵便番号を入れて検索⇒1時間天気/10日間天気

tenki.jp 503-1381 検索

天気予報 観測 防災情報 天気図 指数情報 レジャー天気 季節特集 tenki.jpラボ

雨雲の動き(実況) 天気図 PM2.5分布予測 豪雨レーダー 地震情報 お出かけ天気(ETD)

トップ > 東海地方 > 岐阜県 > 養老町 > 1時間天気

養老町の天気

郵便番号を入れて検索

6時間毎・10日間天気予報

1時間毎・3日間天気予報

今日・明日の天気 3時間天気 1時間天気 10日間天気(詳細)

今日 2019年07月10日

| 日付        | 今日 2019年07月10日 |      |      |      |      |      |      |      |      |      |      |      |      |      |      |      |      |      |        |      |      |      |      |      |      |      |      |      |      |      |      |      |      |      |      |      |      |      |      |      |      |      |    |
|-----------|----------------|------|------|------|------|------|------|------|------|------|------|------|------|------|------|------|------|------|--------|------|------|------|------|------|------|------|------|------|------|------|------|------|------|------|------|------|------|------|------|------|------|------|----|
| 時刻        | 未明             |      |      |      |      |      | 明け方  |      |      |      |      |      | 夕方   |      |      |      |      |      | 夜のはじめ頃 |      |      |      |      |      | 夜遅く  |      |      |      |      |      |      |      |      |      |      |      |      |      |      |      |      |      |    |
| 天気        | 曇り             | 曇り   | 曇り   | 曇り   | 曇り   | 曇り   | 曇り   | 曇り   | 曇り   | 曇り   | 曇り   | 曇り   | 曇り   | 曇り   | 曇り   | 曇り   | 曇り   | 曇り   | 曇り     | 曇り   | 曇り   | 曇り   | 曇り   | 曇り   | 曇り   | 曇り   | 曇り   | 曇り   | 曇り   | 曇り   | 曇り   | 曇り   | 曇り   | 曇り   | 曇り   | 曇り   | 曇り   | 曇り   | 曇り   | 曇り   | 曇り   |      |    |
| 気温(°C)    | 22.5           | 21.8 | 22.0 | 22.0 | 22.0 | 22.0 | 22.5 | 23.0 | 24.0 | 24.5 | 25.5 | 26.5 | 26.5 | 27.5 | 28.0 | 27.2 | 26.4 | 25.3 | 24.4   | 23.9 | 23.2 | 23.0 | 22.7 | 22.5 | 22.5 | 22.5 | 22.5 | 22.5 | 22.5 | 22.5 | 22.5 | 22.5 | 22.5 | 22.5 | 22.5 | 22.5 | 22.5 | 22.5 | 22.5 | 22.5 | 22.5 | 22.5 |    |
| 降水確率(%)   | 22.5           | 21.8 | 22.0 | 22.0 | 22.0 | 22.0 | 22.5 | 23.0 | 24.0 | 24.5 | 25.5 | 26.5 | 26.5 | 27.5 | 28.0 | 27.2 | 26.4 | 25.3 | 24.4   | 23.9 | 23.2 | 23.0 | 22.7 | 22.5 | 22.5 | 22.5 | 22.5 | 22.5 | 22.5 | 22.5 | 22.5 | 22.5 | 22.5 | 22.5 | 22.5 | 22.5 | 22.5 | 22.5 | 22.5 | 22.5 | 22.5 | 22.5 |    |
| 降水量(mm/h) | 0              | 0    | 0    | 0    | 0    | 0    | 0    | 0    | 0    | 0    | 0    | 0    | 0    | 0    | 0    | 0    | 0    | 0    | 0      | 0    | 0    | 0    | 0    | 0    | 0    | 0    | 0    | 0    | 0    | 0    | 0    | 0    | 0    | 0    | 0    | 0    | 0    | 0    | 0    | 0    | 0    | 0    |    |
| 湿度(%)     | 82             | 84   | 85   | 87   | 87   | 86   | 82   | 78   | 72   | 68   | 64   | 62   | 62   | 62   | 63   | 65   | 66   | 68   | 70     | 74   | 78   | 80   | 82   | 82   | 82   | 82   | 82   | 82   | 82   | 82   | 82   | 82   | 82   | 82   | 82   | 82   | 82   | 82   | 82   | 82   | 82   | 82   | 82 |
| 風向        | 東南東            | 東    | 東    | 東南東  | 東南東  | 南    | 南南東  | 南東   | 南東   | 南東   | 南東   | 南東   | 南東   | 南東   | 南    | 南    | 南    | 南    | 南南東    | 南南東  | 南東   | 東南東  | 東南東  | 東南東  | 東南東  | 東南東  | 東南東  | 東南東  | 東南東  | 東南東  | 東南東  | 東南東  | 東南東  | 東南東  | 東南東  | 東南東  | 東南東  | 東南東  | 東南東  | 東南東  | 東南東  | 東南東  |    |
| 風速(m/s)   | 1              | 1    | 1    | 1    | 1    | 1    | 1    | 1    | 1    | 2    | 2    | 2    | 2    | 2    | 3    | 3    | 3    | 3    | 2      | 2    | 2    | 1    | 1    | 1    | 1    | 1    | 1    | 1    | 1    | 1    | 1    | 1    | 1    | 1    | 1    | 1    | 1    | 1    | 1    | 1    | 1    | 1    |    |

天気・気温・降水確率・降水量・湿度・風向・風速の7項目の予報があります。

◎SCW(<https://superweather.com/>)

- ・雨量・雲量、気温・湿度、気圧・風速の予測図を広域モデルでは最大11日先まで知ることができます。詳細モデルでは39時間先まで予測しています。台風進路や局地的大雨情報に役立ちます。

拡大・縮小

雨量/雲量を表示

気圧/風速を表示

気温/湿度を表示

予測日時

詳細 39時間先まで予測 更新8回/日

詳細 51 51時間先まで予測 更新2回/日

広域 84時間先まで予測 更新4回/日

広域264 264時間先まで予測 更新1回/日

◎windy(<https://www.windy.com/>)

- ・雨量、気温、風向・風速等の予測図を10日先まで知ることができます。

候補をクリックすると天気予報が表示される

雨量、風速・風向、気温等の予測図を選択

10日間予測表示

- ・町名を入力すると最大10日までの天気予報が表示できます
- ・「養老町」と入力して候補をクリックすると最大10日間の天気予報が表示されます。



■避難場所では、インフルエンザや風邪、嘔吐下痢症の流行が心配されています。

## 【感染予防のための8カ条】 vol.1.0 ～可能な限り守っていただきたいこと～

- ① 食事は可能な限り加熱したものをとるようにしましょう
- ② 安心して飲める水だけを飲用とし、きれいなコップで飲みましょう
- ③ ごはんの前、トイレの後には手を洗いましょう  
(水やアルコール手指消毒薬で洗ってください)
- ④ おむつは所定の場所に捨てて、よく手を洗いましょう



～症状があるときは～

- ⑤ 咳が出るときには、周りに飛ばさないようにクチを手でおおきましょう  
(マスクがあるときはマスクをつけてください)
- ⑥ 熱っぽい、のどが痛い、咳、けが、嘔吐、下痢などがあるとき、特にまわりに同じような症状が増えているときには、医師や看護師、代表の方に相談してください。
- ⑦ 熱や咳が出ている人、介護する人はなるべくマスクをしてください。
- ⑧ 次の症状がある場合には、早めに医療機関での治療が必要かもしれません。医師や看護師、代表の方に相談してください。
  - ・咳がひどいとき、黄色い痰が多くなっている場合
  - ・息苦しい場合、呼吸が荒い場合
  - ・ぐったりしている、顔色が悪い場合

※特に子供やお年寄りでは症状が現れにくいことがありますので、まわりの人から見て何かいつもと様子が違う場合には連絡してください。



### <避難所においてまず考慮する感染症>

避難所では、感冒を始めとする一般的な感染症がみられる。高齢者が多い状況や近接した集団生活、栄養状態、衛生管理を考慮した場合、感染症の頻度は比較的高くなることが予想される。

| 疾患      | 症状                       |
|---------|--------------------------|
| 急性上気道炎  | 鼻汁、咽頭痛、咳嗽、頭痛、倦怠感など       |
| インフルエンザ | 急激な発熱、鼻汁、咽頭痛、咳嗽、頭痛、倦怠感など |
| 肺炎      | 頑固な咳嗽、膿性喀痰、呼吸困難感、チアノーゼなど |
| 結核      | 頑固な咳嗽、喀痰、倦怠感、血痰など        |
| 膀胱炎     | 頻尿、排尿時痛など                |
| 感染性胃腸炎  | 嘔吐、下痢、腹痛、発熱など            |
| 食中毒     | 集団で発生する嘔吐、下痢、腹痛、血便など     |

東北大学大学院 感染制御・検査診断学分野、臨床微生物解析治療学、  
感染症診療地域連携講座、東北感染制御ネットワーク



## ■被災地において特に注意すべき感染症

| 感染症の要因と種類   | 地域・避難所で流行する可能性 | 公衆衛生上の重要性 | リスク評価 | 感染症の対策事項   |
|---|----------------|-----------|-------|--|
| 避難所の過密状態に伴う感染症  |                |           |       |  |
| 急性呼吸器感染症  | 中              | 中         | 中     | 避難所での過密状態が継続すれば発生リスクが高まる。避難所においては、手指衛生、咳エチケットを徹底する。肺炎球菌ワクチンの定期接種対象者で未接種者は、避難生活が長期にわたる場合は接種を検討する。   |
| 結核  | 中              | 中         | 中     | 咳が2週間以上続く場合には鑑別が必要である。治療中の避難者の場合は、確実な服薬継続が重要である(避難所滞在長期時に問題となる)。   |
| 水系/食品媒介性感染症   |                |           |       |  |
| 感染性胃腸炎/急性下痢症(黄色ブドウ球菌・サルモネラ・カンピロバクター・病原性大腸菌・ノロウイルス・ロタウイルスなど) | 高              | 高         | 高     | 過去災害時に避難所で胃腸炎の散発的発生や食中毒事例が報告されている。避難所において嘔吐・下痢の症状が出現時は、速やかに申告するよう避難者・支援者を含め全ての避難所関係者に周知する。避難所での手指衛生対策強化に加えて、食品衛生管理の強化、トイレの衛生状態の保持が重要である。     |
| 野外活動等で注意する感染症   |                |           |       |  |
| 節足動物等の媒介による感染症  | 中              | 中         | 中     | 肌の露出を避け、スプレーの使用など蚊に刺されない対策をするとともに、蚊の発生を避けるため屋外の容器や廃棄物を水がたまらないように適切に処理する。また、日本脳炎の定期接種対象者で必要回数受けていない場合は、早めに接種を受ける。                             |
| レジオネラ症  | 中              | 中         | 中     | エアロゾルや粉塵の曝露に注意。がれき撤去等の作業に伴い発生するリスクがあるので、適宜マスクを着用する。  |
| ワクチンで防止することのできる感染症  |                |           |       |  |
| 破傷風   | 中              | 高         | 高     | 外傷後、泥流や土壌曝露後に感染しうる。がれきや泥の撤去作業時にもリスクがある。適宜医療機関に相談する。定期接種対象者で必要回数受けていない場合は、早めに接種を受ける。  |
| 麻疹(はしか)   | 中              | 中         | 中     | 避難所に感受性者(乳幼児等やワクチン未接種者等)が居住する場合、重症かつ空気感染により伝播する麻疹は常に最大級の警戒をする必要がある。急な経過で発熱と皮疹を呈する者が認められた場合には速やかに報告の上隔離を検討する。定期接種対象者で必要回数受けていない場合は、早めに接種を受ける。 |
| 風疹  | 中              | 中         | 中     | 妊娠初期の感染は先天性風しん症候群のリスクがある。(妊娠中の風疹ワクチン接種は禁忌)定期接種対象者で、必要回数受けていない場合は、早めに接種を受ける。  |
| 百日咳   | 中              | 中         | 中     | 長期に咳症状が持続する場合には乳幼児への接触を控え、咳エチケットを遵守する。定期接種対象者で必要回数受けていない場合は、早めに接種を受ける。   |

(国立感染症研究所 感染症疫学センター 被災地において特に注意すべき感染症 リスクアセスメント表 2018/7/13 版)



# 災害用伝言版を利用しよう

Yahoo! JAPAN × 災害時TOP画面 | 災害用伝言板 × +

web171.jp/web171app/breadcrumb/?backToTop

災害時「災害用伝言版」が開設される

## 災害用伝言板 (web171)

English 한국어 中文 NTT東日本

TOP画面

伝言の登録や確認ができます。

電話番号

**伝言板の登録方法**  
① 電話番号を入力して、登録をクリック

**伝言板をみる**  
電話番号を入力して、確認をクリック

**事前に登録しておけば、災害時に書き込んだ伝言を、相手にメールや電話で届けられる。**

お知らせ  
本日は体験利用が可能です。  
この機会に、ご家族等と利用方法を確認していただく  
えてください。

※※利用登録におけるパスワードの定  
安心してサイトをご利用いただくた

伝言板の登録・更新・削除

事前に登録すると「メール」や「電話」で伝言をおとどげできます。

## 災害用伝言板 (web171)

TOP画面 > 伝言登録画面

01234567890 の伝言板です。0件の伝言があります。

伝言を書き込みたい場合、以下に記入後、「登録」ボタンをクリックしてください。

お名前 (ひらがな)

安否:  無事です  被害があります  自宅にいます  避難所にいます

伝言  
最大100文字

**伝言板の登録方法**  
② 名前を書き伝言入力して、登録をクリックする

災害用伝言板は簡単に登録できる反面、第三者に悪用される危険性があるので伝言板の事前登録をお勧めします。



# 主要 電話番号

|                     |                       |          |                        |                          |            |
|---------------------|-----------------------|----------|------------------------|--------------------------|------------|
| 養老町役場               | 32-1100<br>(F)32-2686 | 高田798    | 大型協同作業場                | 34-1053                  | 三神町593     |
| 総務課                 | 32-1101               |          | ふるさと会館                 | 34-2874                  | 養老公園1277   |
| 防災行政無線放送案           | 018099556             |          | 国際学習会館                 | 32-0216                  | 高田409-4    |
| 企画政策課               | 32-1102               |          | 山口会館                   | 34-3311                  | 高田18-1     |
| 税務課                 | 32-1103               |          | 養老警察署                  | (代)34-0110<br>(F)34-3731 | 石畑1149-1   |
| 徴収推進室               | 32-5091               |          | 池辺警察官駐在所               | 37-2111                  | 瑞穂379-1    |
| 住民人権課               | 32-1104               |          | 小畑警察官駐在所               | 34-1148                  | 飯田896-1    |
| 健康福祉課               | 32-1105               |          | 笠郷警察官駐在所               | 35-2002                  | 船附1136-1   |
| 子ども課                | 32-5078               |          | 上多度警察官駐在所              | 34-1146                  | 小倉893-3    |
| 生活環境課               | 32-1106               |          | 多芸警察官駐在所               | 32-1916                  | 三神町539-4   |
| 農林振興課               | 32-1107               |          | 日吉警察官駐在所               | 34-1147                  | 中71        |
| 企業誘致・商工観光課          | 32-1108               |          | 養老町消防本部                | (代)32-0012<br>(F)32-2004 | 高田798      |
| 改良住宅対策室             | 32-5079               |          | 養老地域救急病院案内             | 32-3799                  | 高田798      |
| 建設課                 | 32-5081               |          | 消防署                    | (代)32-0012<br>(F)32-2004 |            |
| 水道課                 | 32-5082               |          | 消防総務課                  | 32-0040                  |            |
| 会計課                 | 32-5083               |          | 予防課                    | 32-1510                  |            |
| 議会事務局               | 32-5084               |          | 警報課                    | 32-0580                  |            |
| 教育総務課               | 32-5085<br>(F)32-1946 |          | 消防テレホンサービス             | 32-3344                  |            |
| 生涯学習課               | 32-5086               |          | 南部分署                   | 37-2203<br>(F)37-2513    | 瑞穂379-1    |
| スポーツ振興課             | 32-5087               |          |                        |                          |            |
| オンデマンドバス            | 08002004117           |          |                        |                          |            |
| 養老町民会館              | 32-1281               | 石畑483-2  | 国土交通省中部地方整備局木曾川上流河川事務所 |                          |            |
| 高田公民館               | 32-0752               | 高田3879-6 | 牧田川出張所                 | 35-2078                  | 栗笠765      |
| 中央公民館               | (代)32-1281            | 石畑491    | 金草川排水機場                | 35-2091                  | 烏江         |
| 養老自治会館              | 33-0016               | 石畑491    | 岐阜県こどもの国               | 34-1461                  | 高林1298-2   |
| 広幡自治会館              | 33-0017               | 口ヶ島19-1  | 五三土地改良区小坪排水機場          | 37-2450                  | 大巻5666-3   |
| 上多度プラザ              | 33-0018               | 小倉258-2  |                        |                          |            |
| 池辺自治会館              | 36-0005               | 大巻1162-1 |                        |                          |            |
| 笠郷自治会館              | 36-0006               | 船附1148   |                        |                          |            |
| 小畑自治会館              | 33-0019               | 飯田366-1  | 池辺小学校                  | 37-2138                  | 大巻1140     |
| 多芸自治会館              | 33-0020               | 直江396    | 笠郷小学校                  | 35-2108                  | 船附1150     |
| 日吉自治会館              | 33-0021               | 宇田66-2   | 上多度小学校                 | 32-1604                  | 小倉415      |
| 室原自治会館              | 33-0022               | 室原614-4  | 日吉小学校                  | 32-0413                  | 中138       |
| 西小倉集会所              | 32-9681               | 西小倉80    | 広幡小学校                  | 32-1620                  | 口ヶ島196-2   |
| 新宮集会所               | 32-0375               | 橋爪523    | 養北小学校                  | 32-0598                  | 飯田265      |
| むつみ集会所              | 32-1214               | 三神町333-1 | 養老小学校                  | 32-0084                  | 石畑660      |
| 保健センター              | 32-9025<br>(F)32-4307 | 石畑523    | 高田中学校                  | 32-0172                  | 高田3879-4   |
| 総合体育館               | (代)32-2788            | 五日市400   | テレホンサービス               | 32-3939                  |            |
| スポーツマックス養老          | 33-0140               | 高田2862   | 東部中学校                  | 35-2107                  | 下笠2769     |
| 斎苑清華苑               | 32-4344               | 高田2930-1 | テレホンサービス               | 37-2929                  |            |
| 福寿荘                 | 34-1088               | 三神町920   | 岐阜県立大垣養老高等学校           |                          |            |
| 福祉センター              | 32-1147               | 三神町345   | 大垣校舎                   | (代)32-3161               | 祖父江1418-4  |
| 老人福祉センター(F兼)        | 34-0066               | 高田79-2   | 養老校舎                   | (代)32-0149               | 押越17-6     |
| シルバー人材センター          | 34-3030               | 高田79-2   | 池辺こども園                 | 37-2106                  | 瑞穂130-3    |
| 地域包括支援センター          | 33-0270               | 石畑523    | 下笠保育園                  | 35-2128                  | 下笠1171-1   |
| シルバー相談センター          | 32-1260               |          | めぐみ保育園                 | 32-0393                  | 小倉930-8    |
| 心身障害者福祉センターそよかぜ高田教室 | 34-0900               | 高田789-2  | 養老保育園                  | 34-2558                  | 養老公園1276-1 |
| 児童発達支援事業所そよかぜ飯田教室   | 32-9001               | 飯田225-1  | 日吉こども園                 | 34-1010                  | 宇田66       |
| 養老福祉作業所             | 32-3707               | 高田789-2  | 養北こども園                 | 34-1225                  | 飯田933-2    |
| 白鶴荘居宅介護支援センター       | (代)32-1211            | 柏尾463-1  | 養北こども園東園舎              | 34-1474                  | 飯田933-2    |
| 食肉事業センター            | 32-0416               | 三神町23    | 広幡こども園                 | 32-1621                  | 口ヶ島191-1   |
|                     |                       |          | こぼとこども園                | 32-0700                  | 滝見町170-87  |
|                     |                       |          | 養老こども園                 | 32-0913                  | 高田231-1    |
|                     |                       |          | 上多度こども園                | 32-2868                  | 小倉419-1    |
|                     |                       |          | 船附こども園                 | 35-2129                  | 船附1149-4   |

## ■防災・減災に役立つホームページ

- 岐阜県総合防災ポータル <https://www.pref.gifu.lg.jp/bousai/>  
国、県内の防災関係情報がここから移動することができる。
- 内閣府 防災情報のページ <http://www.bousai.go.jp/index.html>  
内閣府政策統括官(防災担当)ページ。国の防災関連情報、制度、政策等がまとまっている
- 東京都防災ホームページ <https://www.bousai.metro.tokyo.lg.jp/index.html>  
防災関連のお役立ち情報リンクが多い
- 気象庁ホームページ <http://www.jma.go.jp/jma/index.html>  
気象庁防災情報を見ることができる
- 防災の手引き～いろんな災害を知って備えよう～（首相官邸）  
<https://www.kantei.go.jp/jp/headline/bousai/>  
防災、災害情報を10区分して分かり易く説明している
- NHK あなたの天気・防災 | ハザードマップ | 全国 | 天気予報  
<https://www.nhk.or.jp/kishou-saigai/>  
自分専用のページを作ることができる
- 政府広報オンライン <https://www.gov-online.go.jp/index.html>  
防災・減災 [https://www.gov-online.go.jp/list/ct2\\_bosai\\_gensai.html](https://www.gov-online.go.jp/list/ct2_bosai_gensai.html)  
内閣府大臣官房政府広報室の防災関連ページ
- 国土交通省 防災ポータル <http://www.mlit.go.jp/river/bousai/olympic/index.html>  
2020年東京オリンピック・パラリンピック競技大会開催に向けた防災情報ポータルサイト
- ハザードマップポータルサイト <http://disaportal.gsi.go.jp/>  
国土交通省の全国ハザードマップ検索サイト
- 岐阜県川の防災情報 <http://www.kasen.pref.gifu.lg.jp/#/home>  
岐阜県内の河川水位とライブカメラを見ることができる
- 川の水位情報 <https://k.river.go.jp>  
全国の河川水位とライブカメラを見ることができる
- 災害お役立ち情報サイト <https://helpnote.jp/>  
災害時、役立つ情報検索サイト

---

### 引用文献、引用ホームページ

- ・国土地理院地図
- ・養老町ハザードマップ(ホームページ)
- ・養老町地域防災計画
- ・岐阜県災害・避難カード
- ・養老町安心安全メール
- ・政府広報オンラインホームページ
- ・気象庁ホームページ
- ・無線LANビジネス推進連絡会ホームページ
- ・日本気象協会ホームページ
- ・supercweather.com ホームページ
- ・windy.com ホームページ
- ・感染症学会ホームページ
- ・NTT 東日本ホームページ
- ・岐阜県総合防災ポータル
- ・国土交通省ホームページ
- ・内閣府 防災情報ホームページ



## 電 話 帳

|        |    |     |    |
|--------|----|-----|----|
| 氏名     | 電話 | FAX | 携帯 |
| 〒      |    |     |    |
| E-mail |    |     |    |
| 氏名     | 電話 | FAX | 携帯 |
| 〒      |    |     |    |
| E-mail |    |     |    |
| 氏名     | 電話 | FAX | 携帯 |
| 〒      |    |     |    |
| E-mail |    |     |    |
| 氏名     | 電話 | FAX | 携帯 |
| 〒      |    |     |    |
| E-mail |    |     |    |
| 氏名     | 電話 | FAX | 携帯 |
| 〒      |    |     |    |
| E-mail |    |     |    |
| 氏名     | 電話 | FAX | 携帯 |
| 〒      |    |     |    |
| E-mail |    |     |    |
| 氏名     | 電話 | FAX | 携帯 |
| 〒      |    |     |    |
| E-mail |    |     |    |
| 氏名     | 電話 | FAX | 携帯 |
| 〒      |    |     |    |
| E-mail |    |     |    |
| 氏名     | 電話 | FAX | 携帯 |
| 〒      |    |     |    |
| E-mail |    |     |    |

<地区の皆様へ>

災害時、緊急時に、揚船・ボート・発電機・その他の災害時に必要と思われる備品を一時提供しても良い方はご連絡をお願いします。





